



Μελέτη, Κατασκευή, Χρηματοδότηση, Λειτουργία, Συντήρηση
και Εκμετάλλευση του Αυτοκινητόδρομου
«Ελευσίνα – Κόρινθος – Πάτρα – Πύργος – Τσακώνα»

11η ΕΤΗΣΙΑ (2018) ΚΑΙ 21η ΕΞΑΜΗΝΙΑΙΑ ΕΚΘΕΣΗ ΠΕΡΙΒΑΛΛΟΝΤΙΚΗΣ ΔΙΑΧΕΙΡΙΣΗΣ 2018

Περίοδος 01.01.2018 - 31.12.2018

(σύμφωνα με το άρθρο 11.2.2 της Σ.Π. και τους περιβαλλοντικούς όρους των ΚΥΑ του έργου)

Υπηρεσία Περιβάλλοντος ΟΛΥΜΠΙΑ ΟΔΟΣ Α.Ε



Περιεχόμενα

A ΕΙΣΑΓΩΓΗ.....	4
ΠΙΝΑΚΑΣ 1 ΕΞΕΛΙΞΗ ΕΡΓΑΣΙΩΝ Α' ΕΞΑΜΗΝΟ 2018	7
ΠΙΝΑΚΑΣ 2 ΕΞΕΛΙΞΗ ΕΡΓΑΣΙΩΝ Β' ΕΞΑΜΗΝΟ 2018	13
B ΠΡΟΟΔΟΣ ΠΕΡΙΒΑΛΛΟΝΤΙΚΩΝ ΘΕΜΑΤΩΝ.....	15
1 ΓΕΝΙΚΑ.....	15
2 ΠΕΡΙΒΑΛΛΟΝΤΙΚΕΣ ΑΔΕΙΟΔΟΤΗΣΕΙΣ ΚΑΙ ΠΕΡΙΒΑΛΛΟΝΤΙΚΗ ΔΙΑΧΕΙΡΙΣΗ.....	16
2.Α ΑΔΕΙΟΔΟΤΗΣΕΙΣ.....	16
2.Β ΠΕΡΙΒΑΛΛΟΝΤΙΚΗ ΔΙΑΧΕΙΡΙΣΗ.....	17
3 ΠΡΟΓΡΑΜΜΑ ΠΑΡΑΚΟΛΟΥΘΗΣΗΣ ΠΕΡΙΒΑΛΛΟΝΤΙΚΩΝ ΠΑΡΑΜΕΤΡΩΝ (ΘΟΡΥΒΟΥ, ΔΟΝΗΣΕΩΝ ΚΥΚΛΟΦΟΡΙΑΚΟΥ ΦΟΡΤΟΥ, ΠΟΙΟΤΗΤΑ ΑΤΜΟΣΦΑΙΡΙΚΟΥ ΑΕΡΑ,ΥΔΑΤΩΝ, ΕΝΕΡΓΕΙΑΣ ΚΑΙ ΚΛΙΜΑΤΙΚΗΣ ΑΛΛΑΓΗΣ)	21
3.Α ΠΑΡΑΚΟΛΟΥΘΗΣΗ ΘΟΡΥΒΟΥ, ΚΥΚΛΟΦΟΡΙΑΚΟΥ ΦΟΡΤΟΥ.....	21
3.Β ΠΑΡΑΚΟΛΟΥΘΗΣΗ ΔΟΝΗΣΕΩΝ.....	28
3.Γ ΠΑΡΑΚΟΛΟΥΘΗΣΗ ΠΟΙΟΤΗΤΑΣ ΑΤΜΟΣΦΑΙΡΙΚΟΥ ΑΕΡΑ ΚΑΙ ΒΑΣΙΚΩΝ ΜΕΤΕΩΡΟΛΟΓΙΚΩΝ ΔΕΔΟΜΕΝΩΝ.....	28
3.Δ ΔΙΑΧΕΙΡΙΣΗ ΚΑΙ ΠΑΡΑΚΟΛΟΥΘΗΣΗ ΥΔΑΤΙΚΩΝ ΠΟΡΩΝ.....	32
3.Ε ΕΝΕΡΓΕΙΑ ΚΑΙ ΚΛΙΜΑΤΙΚΗ ΑΛΛΑΓΗ.....	33
4 ΔΙΑΧΕΙΡΙΣΗ ΑΠΟΒΛΗΤΩΝ, ΕΠΙΚΙΝΔΥΝΩΝ ΚΑΙ ΜΗ ΥΛΙΚΩΝ.....	35
5 ΜΕΤΡΑ ΑΝΤΙΜΕΤΩΠΙΣΗΣ ΠΕΡΙΒΑΛΛΟΝΤΙΚΩΝ ΕΠΙΠΤΩΣΕΩΝ ΚΑΤΑ ΤΗ ΦΑΣΗ ΤΗΣ ΚΑΤΑΣΚΕΥΗΣ.....	37
6 ΒΛΑΣΤΗΣΗ - ΦΥΤΕΥΣΕΙΣ- ΚΑΘΑΡΙΣΜΟΣ ΤΟΥ ΑΥΤΟΚΙΝΗΤΟΔΡΟΜΟΥ.....	40
7 ΑΝΤΙΜΕΤΩΠΙΣΗ ΕΚΤΑΚΤΩΝ ΠΕΡΙΣΤΑΤΙΚΩΝ, ΠΕΡΙΒΑΛΛΟΝΤΙΚΟ ΑΤΥΧΗΜΑ, ΠΥΡΚΑΓΙΑ ΠΡΑΣΙΝΟΥ.....	43
8 ΑΡΧΑΙΟΤΗΤΕΣ.....	45
9 ΕΚΠΑΙΔΕΥΣΗ, ΕΝΗΜΕΡΩΣΗ	46
10 ΔΡΑΣΕΙΣ ΕΤΑΙΡΙΚΗΣ ΚΟΙΝΩΝΙΚΗΣ ΕΥΘΥΝΗΣ.....	48
11 ΠΑΡΟΥΣΙΑΣΗ ΣΤΟΙΧΕΙΩΝ ΓΙΑ ΤΙΣ ΔΑΠΑΝΕΣ ΤΟΥ ΕΡΓΟΥ ΠΟΥ ΣΧΕΤΙΖΟΝΤΑΙ ΜΕ ΕΡΓΑ ΠΡΟΣΤΑΣΙΑΣ ΤΟΥ ΠΕΡΙΒΑΛΛΟΝΤΟΣ.....	50

ΠΑΡΑΡΤΗΜΑΤΑ

ΠΑΡΑΡΤΗΜΑ 1 Τμήμα : Ελευσίνα - Κόρινθος (πλην τμήματος Κακιάς Σκάλας)

ΠΑΡΑΡΤΗΜΑ 2 Τμήμα : Α/Κ Αρχαίας Κορίνθου - Α/Κ Κ1 Παράκαμψη Πάτρας

ΠΑΡΑΡΤΗΜΑ 3 Ποσοτικά στοιχεία που αφορούν στα Έργα Προστασίας Περιβάλλοντος

ΠΑΡΑΡΤΗΜΑ 4 Έκθεση ποιότητας ατμοσφαιρικού αέρα

ΠΑΡΑΡΤΗΜΑ 5 Πρόγραμμα παρακολούθησης ακουστικού περιβάλλοντος

Α ΕΙΣΑΓΩΓΗ

Με βάση την Σύμβαση Παραχώρησης (άρθρο 11.2.2 & 16.2) όπως αυτή τροποποιήθηκε και ισχύει με το Ν. 4219/2013 (ΦΕΚ 269/Α/11-12-2013), η ΟΛΥΜΠΙΑ ΟΔΟΣ Α.Ε. υποχρεούται σε όλη τη διάρκεια της Περιόδου Παραχώρησης να συντάσσει εξαμηνιαία έκθεση περιβαλλοντικής διαχείρισης του έργου που υποβάλλεται στην Υπηρεσία εντός ενός μηνός από τη σύνταξή της. Παράλληλα, υποβάλλεται στην ΕΥΠΕ/ΥΠΕΚΑ Ετήσια Έκθεση που συμπεριλαμβάνει τα στοιχεία των δύο εξαμηνιαίων εκθέσεων περιβαλλοντικής διαχείρισης. Η παρούσα αποτελεί την 11^η ετήσια και 21^η Εξαμηνιαία Έκθεση Περιβαλλοντικής Διαχείρισης» και καλύπτει την περίοδο 01.01.2018 έως 31.12.2018.



Λειτουργική ολοκλήρωση και απόδοση στην κυκλοφορία της Κορίνθου -Πατρών

Οι ανωτέρω εξαμηνιαίες και ετήσιες εκθέσεις δημοσιοποιούνται στον διαδικτυακό τόπο (internet web site) <http://www.olympiaodos.gr> της ΟΛΥΜΠΙΑ ΟΔΟΣ Α.Ε., με βάση τη Σύμβαση Παραχώρησης.

Σημείωση: όλα τα παραρτήματα της παρούσας Έκθεσης έχουν υποβληθεί στην αρμόδια για την περιβαλλοντική παρακολούθηση του έργου, Ειδική Υπηρεσία Περιβάλλοντος ΔΙΠΑ, του Υπουργείου Περιβάλλοντος και Ενέργειας. Είναι διαθέσιμα εφόσον ζητηθούν.

Κατά το διάστημα αυτό, ολοκληρώθηκε και αποδόθηκε σε κυκλοφορία ένας οδικός άξονας ζωτικής σημασίας σε όλο το μήκος των 120χλμ. καθιστώντας πλέον την Ολυμπία Οδό έναν ασφαλή αυτοκινητόδρομο 202χλμ.

Η Ολυμπία Οδός είναι ένα από τα σημαντικότερα εθνικά έργα στρατηγικής σημασίας για την οικονομική και κοινωνική ανάπτυξη της Πελοποννήσου, της Δυτικής Ελλάδας και της Ηπείρου, καθώς συνδέει τις τρεις Περιφέρειες με την Πρωτεύουσα και το λιμάνι της Πάτρας.

Η Κορίνθου- Πατρών είναι το δυσκολότερο έργο που έγινε στην Ελλάδα τα τελευταία χρόνια λόγω του τρόπου που επιλέχθηκε να κατασκευαστεί: Το μεγαλύτερο μήκος της

διαδρομής πατάει πάνω στην παλαιά χάραξη. Αυτό σήμαινε ταυτόχρονη κατασκευαστική δραστηριότητα σε μήκος 120χλμ. με παράλληλη εξυπηρέτηση της κυκλοφορίας των οχημάτων. Παράλληλα απαιτήθηκαν μεγάλα τεχνικά έργα λόγω του ιδιαίτερα ασταθούς γεωλογικού περιβάλλοντος κατά μήκος της βόρειας ακτογραμμής της Πελοποννήσου, ενώ έπρεπε να ξεπεραστούν μια σειρά από δυσκολίες, όπως η διέλευση μέσα από πολλές πόλεις και η παράλληλη κατασκευή της Σιδηροδρομικής Γραμμής (ΕΡΓΟΣΕ).

Είναι ένας σύγχρονος αυτοκινητόδρομος με δύο λωρίδες κυκλοφορίας και λωρίδα έκτακτης ανάγκης σε κάθε ρεύμα κυκλοφορίας, 12 νέες σήραγγες συνολικού μήκους 16χλμ., 209 γέφυρες, άνω και κάτω διαβάσεις, 29 Ανισόπεδους Κόμβους που συνδέουν με ασφάλεια τον αυτοκινητόδρομο με το υπόλοιπο οδικό δίκτυο και τις παράδιες περιοχές. Πολλά από τα 350 μεγάλα τεχνικά έργα και τα 400 έργα αντιστήριξης είναι εντυπωσιακές κατασκευές, ενσωματώνουν τον αυτοκινητόδρομο στο περιβάλλον με φιλικό τρόπο και σε πολλά σημεία προσφέρουν εξαιρετικές εικόνες στους διερχόμενους.

Το έργο συνέβαλλε σημαντικά στις τοπικές οικονομίες, απασχολώντας άμεσα περισσότερους από 3.000 εργαζόμενους στην κατασκευή και 600 υπαλλήλους στη λειτουργία του αυτοκινητόδρομου, στηρίζοντας πολλαπλάσιους εργαζόμενους στην έμμεση οικονομία.

Οι εξαμηνιαίες και ετήσιες εκθέσεις δημοσιοποιούνται στον διαδικτυακό τόπο (internet web site) <http://www.olympiaodos.gr> της ΟΛΥΜΠΙΑ ΟΔΟΣ Α.Ε., με βάση τη Σύμβαση Παραχώρησης.

Κατά την διάρκεια κατασκευής και λειτουργίας του αυτοκινητοδρόμου, τηρούνται όλες οι σχετικές διατάξεις, όπως αναφέρονται στην Ελληνική Νομοθεσία, τόσο από πλευράς Κατασκευαστή και Λειτουργού, όσο και από πλευράς των συνεργαζόμενων εργολάβων και υπεργολάβων.



Η εξέλιξη των εργασιών του συμβατικού αντικειμένου του έργου Μελετών - Κατασκευών κοινοποιείται προς τον Παραχωρησιούχο, τον Ανεξάρτητο Μηχανικό και την ΕΥΔΕ/ΚΣΕΣΠ μέσω των Μηνιαίων Εκθέσεων Προόδου της Κ/Ξ Κατασκευής ΑΠΙΟΝ ΚΛΕΟΣ που συντάσσονται κατ' απαίτηση των συμβατικών τευχών. Στους Πίνακες 1 & 2 που ακολουθούν δίνεται συνοπτικά η πορεία εργασιών του Έργου κατά το Α' & Β' εξάμηνο του 2018 αντίστοιχα.




ΠΙΝΑΚΑΣ 1 ΕΞΕΛΙΞΗ ΕΡΓΑΣΙΩΝ Α ΕΞΑΜΗΝΟ 2018

Γ.Ε.	ΤΜΗΜΑ	ΔΡΑΣΤΗΡΙΟΤΗΤΑ	ΠΡΟΟΔΟΣ
1-3 & 35	ΕΛ-ΚΟ & ΕΠΠ	Κυκλοφοριακές ρυθμίσεις.	Συνεχής πρόοδος.
		Εγκατάσταση συστήματος άρδευσης.	Ολοκληρώθηκε.
		Τοποθέτηση μεταλλικών στηθαίων (ΜΣΟ 13).	Ολοκληρώθηκε.
4-15	ΕΛ-ΚΟ	Κυκλοφοριακές ρυθμίσεις.	Συνεχής πρόοδος.
		Εργασίες διαγράμμισης και σήμανσης.	Ολοκληρώθηκε.
		Ε/Μ εργασίες στον ανοιχτό αυτοκινητόδρομο.	Ολοκληρώθηκε.
		Εγκατάσταση συστήματος άρδευσης.	Ολοκληρώθηκε.
		Εργασίες αποκατάστασης οχετών και τεχνικών.	Ολοκληρώθηκε.
		Εργασίες αποκατάστασης ασφαλτικών.	Σε εξέλιξη.
		Εργασίες στο Κτίριο Διοίκησης του ΕΛ-ΚΟ.	Σε εξέλιξη.
16-17	ΚΟ-ΠΑ	Κυκλοφοριακές ρυθμίσεις.	Συνεχής πρόοδος.
		Εργασίες αντιπλημμυρικής προστασίας: Κατασκευή κιβωτοειδών οχετών.	Ολοκληρώθηκε.
		Κατασκευή Γεφυρών, Άνω Διαβάσεων, Κάτω Διαβάσεων.	Ολοκληρώθηκε.
		Κατασκευή Σταθμών Διοδίων: Πλευρικά Διόδια Ζευγολατιού & Κιάτου.	Ολοκληρώθηκε.
		Κατασκευή Τεχνικής Βάσης: αρχιτεκτονικές εργασίες, υποδομές Η/Μ, μεταλλικές κατασκευές.	Ολοκληρώθηκε.
		Κατασκευή στηθαίων ασφαλείας & περίφραξης.	Ολοκληρώθηκε.
		Εργασίες Η/Μ ανοιχτού αυτοκινητοδρόμου.	Ολοκληρώθηκε.
Επισκευές ασφαλτικών	Σε εξέλιξη.		
18-21	ΚΟ-ΠΑ	Κυκλοφοριακές ρυθμίσεις.	Συνεχής πρόοδος.
		Κατασκευή τοίχων αντιστήριξης (R282, G255, G283, G249, G279, κλπ).	Ολοκληρώθηκε.
		Κατασκευή Γεφυρών, Άνω Διαβάσεων, Κάτω Διαβάσεων (K203, K206, K214, B211, κλπ).	Ολοκληρώθηκε.
		Κατασκευή κιβωτοειδών οχετών (L110, L115, L119, L120, κλπ).	Ολοκληρώθηκε.
		Δημόσιες Τουαλέτες στην Γ.Ε. 19.	Ολοκληρώθηκε.
Εργασίες αποστράγγισης (Α/Κ Λυκοποριάς).	Ολοκληρώθηκε.		

	Ασφαλτικές εργασίες στις Τοπικές Οδούς.	Ολοκληρώθηκε.
	Ασφαλτικές εργασίες στην Γ.Ε. 19.	Ολοκληρώθηκε.
	Εργασίες Η/Μ στην Γ.Ε. 19.	Ολοκληρώθηκε.
22-25 ΚΟ-ΠΑ	Κυκλοφοριακές ρυθμίσεις.	Συνεχής πρόοδος.
	Χωματουργικές εργασίες / επιχώματα στις Γ.Ε. 22-25.	Ολοκληρώθηκε.
	Κατασκευή Γεφυρών, Άνω Διαβάσεων, Κάτω Διαβάσεων (Α344, Α508, Β343, κλπ).	Ολοκληρώθηκε.
	Ασφαλτικές εργασίες στις Γ.Ε. 22-25.	Ολοκληρώθηκε.
	Εργασίες Η/Μ στις Γ.Ε. 22-25.	Ολοκληρώθηκε.
26-29 ΚΟ-ΠΑ	Κυκλοφοριακές ρυθμίσεις.	Συνεχής πρόοδος.
	Εργασίες αντιπλημμυρικής προστασίας: Κατασκευή κιβωτοειδών οχετών (L416, L444, κλπ).	Ολοκληρώθηκε.
	Κατασκευή τοίχων αντιστήριξης (G486, R458, κλπ).	Ολοκληρώθηκε.
	Κατασκευή γεφυρών, Άνω Διαβάσεων, Κάτω Διαβάσεων (K290, K291, K302, κλπ).	Ολοκληρώθηκε.
	Ασφαλτικές εργασίες στις Τοπικές Οδούς: Α/Κ Καλαβρύτων, κλπ.	Ολοκληρώθηκε.
	Ασφαλτικές εργασίες: 69+500-74+700 (ΑΚ), 69+500-71+500 (ΔΚ), 75+660-83+700 (ΔΚ), 74+700-83+700 (ΑΚ), κλπ.	Ολοκληρώθηκε.
	Τριτεύον δίκτυο άρδευσης & Φύτευση.	Σε εξέλιξη.
30-34 ΚΟ-ΠΑ	Κυκλοφοριακές ρυθμίσεις.	Συνεχής πρόοδος.
	Επιχώματα / Ορύγματα: 93+300 - 94+100, 94+100 - 95+500, κλπ.	Ολοκληρώθηκε.
	Εργασίες αντιπλημμυρικής προστασίας: Κατασκευή κιβωτοειδών οχετών (L504, L507, L580, κλπ).	Ολοκληρώθηκε.
	Κατασκευή τοίχων αντιστήριξης (R572, G510, κλπ).	Ολοκληρώθηκε.
	Κατασκευή Γεφυρών, Άνω Διαβάσεων, Κάτω Διαβάσεων (K306, K326, κλπ).	Ολοκληρώθηκε.
	Τριτεύον δίκτυο άρδευσης & Φύτευση.	Σε εξέλιξη.
	Εργασίες σήμανσης (90+100-109+000).	Ολοκληρώθηκε.
	Ασφαλτικές εργασίες στις ΓΕ 30-34.	Ολοκληρώθηκε.
	Η/Μ Εργασίες: 90+100-95+500, κλπ.	Ολοκληρώθηκε.



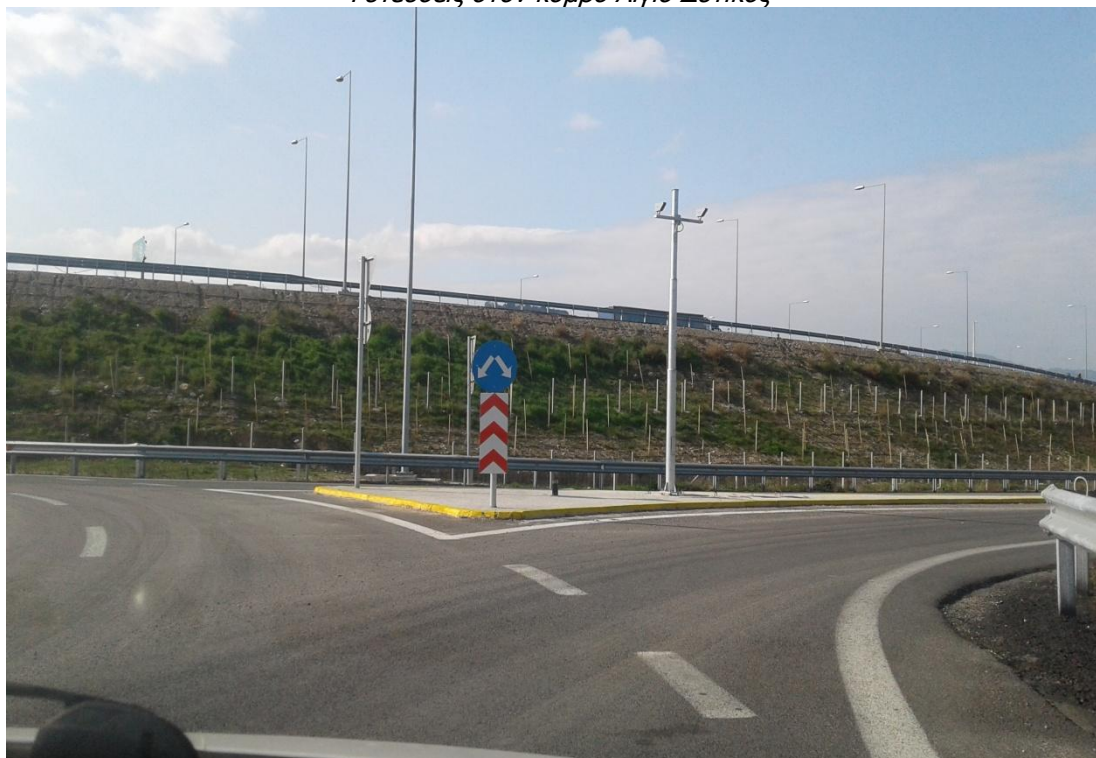
Εργασίες αποκατάστασης στο τεχνικό S050



Φυτεύσεις στη χ.θ. 76+450



Φυτεύσεις στον κόμβο Αίγιο Δυτικός



Φυτεύσεις στη χ.θ. 90+700



Εγκατάσταση περίφραξης στις πλευρικές οδούς



A223 – Αντικατάσταση στηθαίων ασφαλείας



SR003L – Ολοκλήρωση εργασιών



B131 – Κατασκευή δεξαμενής κατακράτησης


ΠΙΝΑΚΑΣ 2 ΕΞΕΛΙΞΗ ΕΡΓΑΣΙΩΝ Β' ΕΞΑΜΗΝΟ 2018

Γ.Ε.	ΤΜΗΜΑ	ΔΡΑΣΤΗΡΙΟΤΗΤΑ	ΠΡΟΟΔΟΣ
1-3 & 35	ΕΛ-ΚΟ & ΕΠΠ	Εγκατάσταση συστήματος άρδευσης.	Ολοκληρώθηκε
		Τοποθέτηση μεταλλικών στηθαίων (ΜΣΟ 13).	Ολοκληρώθηκε
4-15	ΕΛ-ΚΟ	Εργασίες διαγράμμισης και σήμανσης.	Ολοκληρώθηκε
		Ε/Μ εργασίες στον ανοιχτό αυτοκινητόδρομο.	Ολοκληρώθηκε
		Εγκατάσταση συστήματος άρδευσης.	Ολοκληρώθηκε
		Εργασίες αποκατάστασης οχετών και τεχνικών.	Ολοκληρώθηκε
		Εργασίες αποκατάστασης ασφαλτικών.	Ολοκληρώθηκε
		Εργασίες στο Κτίριο Διοίκησης του ΕΛ-ΚΟ.	Ολοκληρώθηκε
16-17	ΚΟ-ΠΑ	Εργασίες αντιπλημμυρικής προστασίας: Κατασκευή κιβωτοειδών οχετών.	Ολοκληρώθηκε
		Κατασκευή Γεφυρών, Άνω Διαβάσεων, Κάτω Διαβάσεων.	Ολοκληρώθηκε
		Κατασκευή Σταθμών Διοδίων: Πλευρικά Διόδια Ζευγολατιού & Κιάτου.	Ολοκληρώθηκε
		Κατασκευή Τεχνικής Βάσης: αρχιτεκτονικές εργασίες, υποδομές Η/Μ, μεταλλικές κατασκευές.	Ολοκληρώθηκε
		Κατασκευή στηθαίων ασφαλείας & περίφραξης.	Ολοκληρώθηκε
		Εργασίες Η/Μ ανοιχτού αυτοκινητοδρόμου.	Ολοκληρώθηκε
		Επισκευές ασφαλτικών	Ολοκληρώθηκε
18-21	ΚΟ-ΠΑ	Κατασκευή τοίχων αντιστήριξης (R282, G255, G283, G249, G279, κλπ).	Ολοκληρώθηκε
		Κατασκευή Γεφυρών, Άνω Διαβάσεων, Κάτω Διαβάσεων (K203, K206, K214, B211, κλπ).	Ολοκληρώθηκε
		Κατασκευή κιβωτοειδών οχετών (L110, L115, L119, L120, κλπ).	Ολοκληρώθηκε
		Δημόσιες Τουαλέτες στην Γ.Ε. 19.	Ολοκληρώθηκε
		Εργασίες αποστράγγισης (Α/Κ Λυκοποριάς).	Ολοκληρώθηκε
		Ασφαλτικές εργασίες στις Τοπικές Οδούς.	Ολοκληρώθηκε
		Ασφαλτικές εργασίες στην Γ.Ε. 19.	Ολοκληρώθηκε

	Εργασίες Η/Μ στην Γ.Ε. 19.	Ολοκληρώθηκε
22-25 ΚΟ-ΠΑ	Χωματοургικές εργασίες / επιχώματα στις Γ.Ε. 22-25.	Ολοκληρώθηκε
22-25 ΚΟ-ΠΑ	Κατασκευή Γεφυρών, Άνω Διαβάσεων, Κάτω Διαβάσεων (Α344, Α508, Β343, κλπ).	Ολοκληρώθηκε
	Ασφαλτικές εργασίες στις Γ.Ε. 22-25.	Ολοκληρώθηκε
	Εργασίες Η/Μ στις Γ.Ε. 22-25.	Ολοκληρώθηκε
26-29 ΚΟ-ΠΑ	Εργασίες αντιπλημμυρικής προστασίας: Κατασκευή κιβωτοειδών οχετών (L416, L444, κλπ).	Ολοκληρώθηκε
	Κατασκευή τοίχων αντιστήριξης (G486, R458, κλπ).	Ολοκληρώθηκε
	Κατασκευή γεφυρών, Άνω Διαβάσεων, Κάτω Διαβάσεων (Κ290, Κ291, Κ302, κλπ).	Ολοκληρώθηκε
	Ασφαλτικές εργασίες στις Τοπικές Οδούς: Α/Κ Καλαβρύτων, κλπ.	Ολοκληρώθηκε
	Ασφαλτικές εργασίες: 69+500-74+700 (ΑΚ), 69+500-71+500 (ΔΚ), 75+660-83+700 (ΔΚ), 74+700-83+700 (ΑΚ), κλπ.	Ολοκληρώθηκε
	Τριτεύον δίκτυο άρδευσης & Φύτευση.	Ολοκληρώθηκε
30-34 ΚΟ-ΠΑ	Επιχώματα / Ορύγματα: 93+300 - 94+100, 94+100 – 95+500, κλπ.	Ολοκληρώθηκε
	Εργασίες αντιπλημμυρικής προστασίας: Κατασκευή κιβωτοειδών οχετών (L504, L507, L580, κλπ).	Ολοκληρώθηκε
	Κατασκευή τοίχων αντιστήριξης (R572, G510, κλπ).	Ολοκληρώθηκε
	Κατασκευή Γεφυρών, Άνω Διαβάσεων, Κάτω Διαβάσεων (Κ306, Κ326, κλπ).	Ολοκληρώθηκε
	Τριτεύον δίκτυο άρδευσης & Φύτευση.	Ολοκληρώθηκε
	Εργασίες σήμανσης (90+100-109+000).	Ολοκληρώθηκε
	Ασφαλτικές εργασίες στις ΓΕ 30-34.	Ολοκληρώθηκε
	Η/Μ Εργασίες: 90+100-95+500, κλπ.	Ολοκληρώθηκε

Β. ΠΡΟΟΔΟΣ ΠΕΡΙΒΑΛΛΟΝΤΙΚΩΝ ΘΕΜΑΤΩΝ

1 ΓΕΝΙΚΑ



Στο Παράρτημα Α, του Προσαρτήματος 2 της Σύμβασης Παραχώρησης αναφέρονται οι Κοινές Υπουργικές Αποφάσεις (ΚΥΑ) και ο Νόμος που συνθέτουν την περιβαλλοντική αδειοδότηση του Έργου, τα οποία αποτελούν τον κορμό για την παρακολούθηση της προόδου των περιβαλλοντικών θεμάτων του Έργου.

Συγκεκριμένα είναι σε ισχύ τα ακόλουθα:

1. Νόμος 2338/1995, Α/Κ Θήβας - Διόδια Ελευσίνας
- 2 ΚΥΑ 126393/16.02.2007, Ελευσίνα - Κόρινθος (πλην τμήματος Κακιάς Σκάλας) όπως αυτή τροποποιήθηκε και ισχύει με την Απόφαση 4281/26.01.2017 (ΑΔΑ: Ω4ΛΠ4653Π8-8ΝΑ)
3. ΚΥΑ 18112/20.09.1996, Κακιά Σκάλα όπως αυτή τροποποιήθηκε και ισχύει με την Απόφαση 4281/26.01.2017 (ΑΔΑ: Ω4ΛΠ4653Π8-8ΝΑ)
4. ΚΥΑ 92073/16.05.1994, Ισθμός - Α.Κ. Αρχαία Κόρινθος, όπως αυτή τροποποιήθηκε και ισχύει με την Απόφαση 4281/26.01.2017 (ΑΔΑ: Ω4ΛΠ4653Π8-8ΝΑ),
5. ΚΥΑ 104892/16.06.2006, Α/Κ Αρχαίας Κορίνθου - Α/Κ Κ1 Παράκαμψη Πάτρας όπως αυτή τροποποιήθηκε και ισχύει με την Απόφαση 25406/25.05.2017 (ΑΔΑ: 62ΘΚ4653Π8-7ΨΖ) ,
6. ΥΑ 16049/12.08.2013, Ευρεία Παράκαμψη Πατρών όπως αυτή τροποποιήθηκε και ισχύει με την Απόφαση 6666/26.01.2017 (ΑΔΑ: ΩΛΝ64653Π8-ΠΛΣ).

2 ΠΕΡΙΒΑΛΛΟΝΤΙΚΕΣ ΑΔΕΙΟΔΟΤΗΣΕΙΣ ΚΑΙ ΠΕΡΙΒΑΛΛΟΝΤΙΚΗ ΔΙΑΧΕΙΡΙΣΗ

2.Α ΑΔΕΙΟΔΟΤΗΣΕΙΣ

Στα πλαίσια της τήρησης των περιβαλλοντικών απαιτήσεων της Σύμβασης Παραχώρησης, των εγκεκριμένων περιβαλλοντικών όρων και των απαιτούμενων περιβαλλοντικών αδειοδοτήσεων υποβλήθηκαν, όπου αυτό απαιτήθηκε, αιτήσεις για την έκδοση δασικών και αρχαιολογικών αδειών και γνωμοδοτήσεων, αδειών χρήσης νερού από υδρογεωτρήσεις κ.α.

α. Ολοκληρώθηκε η συνεργασία με τους Οργανισμούς Κοινής Ωφέλειας / Αρχαιολογικές Υπηρεσίες με σκοπό την μετατόπιση διαφόρων τύπων δικτύου κατά μήκος του Έργου.

β. Ελήφθησαν από την Διεύθυνση Υδάτων της Αποκεντρωμένης Διοίκησης Πελοποννήσου, Δυτικής Ελλάδας και Ιονίων Νήσων δύο (2) νέες άδειες εκτέλεσης υδρογεωτρήσεων προκειμένου να καλυφθούν οι αρδευτικές ανάγκες, οι ανάγκες πυρόσβεσης και οι ανάγκες που θα προκύψουν στους χώρους προσωρινής στάθμευσης του Έργου, τμ. ΕΛ-ΚΟ.

γ. Εκπονήθηκε πρόγραμμα μετρήσεων που αφορούσε στην αποτελεσματικότητα των εφαρμοστέων αντιθρομβικών πετασμάτων στο υποτμήμα Δρέπανο - Ρίο του οδικού έργου «Κόρινθος - Πάτρα».

Το παραπάνω πρόγραμμα εγκρίθηκε από την Δ/ση ΚΑΠΑ του ΥΠΕΝ με το α.π. 25591/08-06-2018.

Σύμφωνα με τα αποτελέσματα του προγράμματος:

- (i) διαπιστώθηκε ότι σε όλες τις περιπτώσεις εφαρμογής αντιθρομβικών πετασμάτων υπήρξε πλήρης συμμόρφωση με τα θεσμοθετημένα όρια, ενώ
- (ii) στις υπόλοιπες θέσεις ελέγχου δεν προέκυψε υπέρβαση του θεσμοθετημένου ορίου του ΟΚΘ.

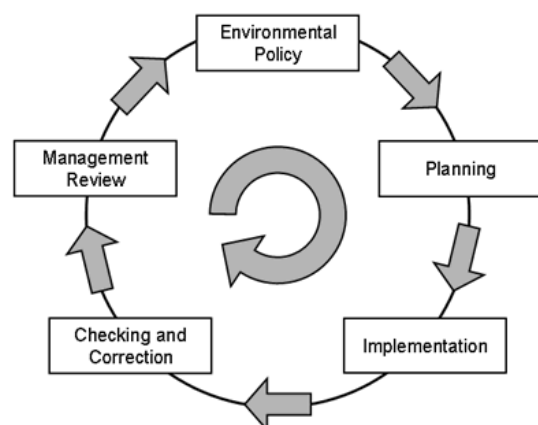
Οι θέσεις εγκατάστασης των αντιθρομβικών πετασμάτων ισχύει όπως αυτός δόθηκε από τον Κατασκευαστή στον Πίνακα 4 της 10^η ετήσιας & 19^η εξαμηνιαίας έκθεσης περιβαλλοντικής διαχείρισης του έργου.

2.Β ΠΕΡΙΒΑΛΛΟΝΤΙΚΗ ΔΙΑΧΕΙΡΙΣΗ

Τόσο κατά την φάση κατασκευής όσο και κατά την φάση λειτουργίας εφαρμόζονται διαδικασίες και οδηγίες περιβαλλοντικής διαχείρισης των εργασιών, με στόχο την τήρηση των όρων και περιορισμών των ανωτέρω αποφάσεων.

Η πορεία - πρόοδος των εργασιών κατασκευής του Έργου, υποβάλλεται από την κοινοπραξία κατασκευής ΑΠΙΟΝ ΚΛΕΟΣ προς την ΟΛΥΜΠΙΑ ΟΔΟ Α.Ε. μέσω των μηνιαίων εκθέσεων προόδου μελετών - κατασκευών.

Στα πλαίσια των συμβατικών υποχρεώσεων ο Κατασκευαστής έχει αναπτύξει Σχέδιο Περιβαλλοντικής Διαχείρισης (ΣΠΔ) του Έργου, σύμφωνα με το Πρότυπο ISO 14001.



Αντιστοίχως, η ΟΛΥΜΠΙΑ ΟΔΟΣ ΛΕΙΤΟΥΡΓΙΑ Α.Ε.(Λειτουργός), στο πλαίσιο της συμμόρφωσης με τους περιβαλλοντικούς όρους του Έργου αλλά και της υλοποίησης της Περιβαλλοντικής Πολιτικής του, εκπόνησε Σχέδιο Περιβαλλοντικής Διαχείρισης, το οποίο αποσκοπεί:

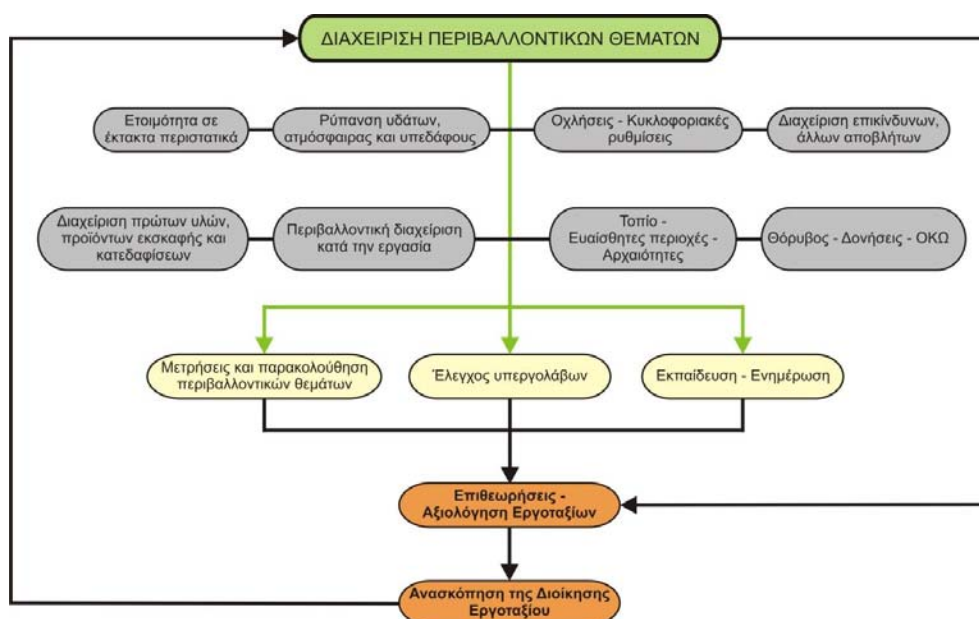
- Στον έλεγχο, στην παρακολούθηση και στην αντιμετώπιση των επιπτώσεων της λειτουργίας του έργου στο περιβάλλον
- Στη βέλτιστη διαχείριση των υγρών και στερεών αποβλήτων του έργου
- Στην προώθηση βέλτιστων πρακτικών μείωσης κατανάλωσης ενέργειας και φυσικών πόρων.

Το ΣΠΔ περιλαμβάνει τόσο την οργανωτική δομή, δράσεις σχεδιασμού, κατανομή αρμοδιοτήτων, τεχνικές μεθόδους, διαδικασίες, καθώς και διεργασίες για την ανάπτυξη, εφαρμογή, επίτευξη, αναθεώρηση και υποστήριξη της περιβαλλοντικής πολιτικής του Κατασκευαστή, όσο και την τήρηση των περιβαλλοντικών όρων του Έργου.

Το ΣΠΔ αποτελεί το βασικό και γενικό πλαίσιο διαχείρισης των περιβαλλοντικών θεμάτων, ενώ οι διαδικασίες και οδηγίες αφορούν στον ορθολογικό τρόπο και αντιμετώπιση/διαχείριση κάθε περιβαλλοντικού θέματος, λαμβάνοντας υπόψη την κείμενη νομοθεσία και τις εκάστοτε αποφάσεις.

Τα πλεονεκτήματα από την εφαρμογή του ΣΠΔ μπορούν να εντοπιστούν:

- στην εξοικονόμηση φυσικών πόρων (μείωση κατανάλωσης πρώτων και βοηθητικών πρώτων υλών, ενέργειας, νερού κλπ),
- στη μείωση του κόστους επεξεργασίας και απόρριψης λυμάτων και παραπροϊόντων, στην ελαχιστοποίηση προστίμων από παραβιάσεις νόμων,
- στη μείωση ασφαλιστρών λόγω μείωσης δυνητικών κινδύνων και ύπαρξης σχεδίων αντιμετώπισής τους



Τέλος, τον Οκτώβριο 2018 , η Ολυμπία Οδός Α.Ε. ολοκλήρωσε με επιτυχία την επιθεώρηση του Ολοκληρωμένου Συστήματος Διαχείρισης (Integrated Management System-IMS) από τον διεθνή φορέα TÜV HELLAS (TÜV NORD). Η ανάπτυξη του Ολοκληρωμένου Συστήματος Διαχείρισης της εταιρίας εξασφαλίζει τους ακόλουθους στόχους:

- Τη διασφάλιση ποιότητας της παρεχόμενης υπηρεσίας προς το σύνολο των χρηστών του αυτοκινητοδρόμου, με βάση το διεθνές πρότυπο **ISO 9001:2015**.
- Την προστασία της υγείας και της ασφάλειας των εργαζομένων που απασχολούνται στη συντήρηση του αυτοκινητοδρόμου εφαρμόζοντας το διεθνές πρότυπο **OHSAS 18001:2007**.
- Την προστασία του περιβάλλοντος και την εν γένει παρακολούθηση της τήρησης των περιβαλλοντικών όρων του αυτοκινητόδρομου ακολουθώντας τις απαιτήσεις του διεθνούς προτύπου **ISO 14001:2015**.

Το πεδίο εφαρμογής της πιστοποίησης αφορά στη **διαχείριση της παραχώρησης αυτοκινητόδρομου**, η οποία ειδικότερα περιλαμβάνει τη χρηματοδότηση του Έργου, τη

λειτουργία και συντήρηση του αυτοκινητόδρομου και τη διαχείριση των Σταθμών Εξυπηρέτησης Αυτοκινητιστών.

Με την ανάπτυξη Ολοκληρωμένου Συστήματος Διαχείρισης και την αντίστοιχη πιστοποίηση, η Ολυμπία Οδός αποδεικνύει τη δέσμευσή της για παροχή ποιοτικών υπηρεσιών με σαφή προσανατολισμό στην αναγνώριση και αποτελεσματική ανταπόκριση στις ανάγκες των πελατών/ οδηγών, τη δημιουργία ενός αποτελεσματικού συστήματος περιβαλλοντικής διαχείρισης του Αυτοκινητοδρόμου, καθώς και την μέριμνά της για υψηλό επίπεδο του συστήματος υγείας και ασφάλειας των εργαζομένων της και όλων των απασχολούμενων στο έργο υποδομής.


Το Ολοκληρωμένο Σύστημα Διαχείρισης συμβαδίζει απόλυτα με τη φιλοσοφία της εταιρίας, όπως αυτή εκφράζεται μέσα από το όραμα και τις αξίες της.



ΠΙΣΤΟΠΟΙΗΤΙΚΟ

Σύστημα Διαχείρισης σύμφωνα με
ISO 14001 : 2015
Συστήματα Περιβαλλοντικής Διαχείρισης - Απαιτήσεις και Καθοδήγηση για τη χρήση του
Βάσει των διαδικασιών της TÜV HELLAS (TÜV NORD) A.E., πιστοποιείται ότι η

ΟΛΥΜΠΙΑ ΟΔΟΣ Α.Ε.
Ριζαρείου 4
152 33 Χαλάνδρι
Ελλάδα




Εφαρμόζει ένα σύστημα διαχείρισης σύμφωνα με το παραπάνω πρότυπο για το εξής πεδίο εφαρμογής

ΔΙΑΧΕΙΡΙΣΗ ΠΑΡΑΧΩΡΗΣΗΣ ΑΥΤΟΚΙΝΗΤΟΔΡΟΜΟΥ «ΟΛΥΜΠΙΑΣ ΟΔΟΥ» και ειδικότερα:
- Χρηματοδότηση του Έργου
- Βαριά Συντήρηση του Αυτοκινητόδρομου (Ασφαλτικά, Τεχνικά, Πρανή, Ηλεκτρομηχανολογικός Εξοπλισμός, Εξοπλισμός Διοδίων, Οδικός Εξοπλισμός)
- Παρακολούθηση Σύμβασης Λειτουργίας Αυτοκινητόδρομου, Συλλογής Διοδίων και Συνήθους Συντήρησης
- Διαχείριση Σταθμών Εξυπηρέτησης Αυτοκινητιστών

Αριθμός Μητρώου Πιστοποιητικού 042 18 0067
Αναφορά Επιθεώρησης με αρ. ΕΜ-1080/2018



Ισχύει από 2018-11-15
Ισχύει μέχρι 2021-11-14
Αρχική πιστοποίηση 2018



TÜV HELLAS (TÜV NORD) A.E Φορέας Πιστοποίησης

Αθήνα, 2018-11-15

Η πιστοποίηση πραγματοποιήθηκε σύμφωνα με τις διαδικασίες επιθεώρησης και πιστοποίησης της TÜV HELLAS (TÜV NORD) A.E. και υπόκειται σε τακτικές επιθεωρήσεις επιτήρησης.



TÜV HELLAS A.E., Α. Μεσογείων 282,155 62, Χολαρός, Αθήνα, Ελλάδα

TUV HELLAS
TUV NORD GROUP

ΠΙΣΤΟΠΟΙΗΤΙΚΟ

Σύστημα Διαχείρισης σύμφωνα με
ISO 9001 : 2015
Συστήματα Διαχείρισης Ποιότητας-Απαιτήσεις
Βάσει των διαδικασιών TUV HELLAS (TUV NORD) A.E., πιστοποιείται ότι η

ΟΛΥΜΠΙΑ ΟΔΟΣ Α.Ε.
Ριζαρίου 4
152 33 Χαλάνδρι
Ελλάδα

ΟΛΥΜΠΙΑ ΟΔΟΣ

Εφαρμόζει ένα σύστημα διαχείρισης ποιότητας σύμφωνα με το παραπάνω πρότυπο για το εξής πεδίο εφαρμογής:

ΔΙΑΧΕΙΡΙΣΗ ΠΑΡΑΧΩΡΗΣΗΣ ΑΥΤΟΚΙΝΗΤΟΔΡΟΜΟΥ «ΟΛΥΜΠΙΑΣ ΟΔΟΥ» και ειδικότερα:

- Χρηματοδότηση του Έργου
- Βαριά Συντήρηση του Αυτοκινητόδρομου (Ασφαλτικά, Τεχνικά, Πρανή, Ηλεκτρομηχανολογικός Εξοπλισμός, Εξοπλισμός Διοδίων, Οδικός Εξοπλισμός)
- Παρακολούθηση Σύμβασης Λειτουργίας Αυτοκινητόδρομου, Συλλογής Διοδίων και Συνήθους Συντήρησης
- Διαχείριση Σταθμών Εξυπηρέτησης Αυτοκινητιστών

Αριθμός Μητρώου Πιστοποιητικού 041 18 0184
Αναφορά Επικύρωσης με αρ. Ε-1990/2018

Ισχύει από 2018-11-15
Ισχύει μέχρι 2021-11-14
Αρχική πιστοποίηση 2018

Σκαλιώ

TUV HELLAS (TUV NORD) A.E. Φορέας Πιστοποίησης
Αθήνα, 2018-11-15

Η πιστοποίηση πραγματοποιήθηκε σύμφωνα με τις διαδικασίες επικύρωσης και πιστοποίησης της TUV HELLAS (TUV NORD) A.E. και υπόκειται σε τακτικές επανελέγχσεις πιστοποίησης.

IAF **ESYD** **TUV NORD**
Πιστοποιητής Σύστημα Πιστοποίησης

TUV HELLAS A.E., Λ. Μοσχικών 282, 155 62 Χαλάνδρι, Αθήνα, Ελλάδα

TUV HELLAS
TUV NORD GROUP

ΠΙΣΤΟΠΟΙΗΤΙΚΟ

Σύστημα Διαχείρισης σύμφωνα με
ΕΛΟΤ 1801:2008/BS OHSAS 18001:2007
Συστήματα Διαχείρισης της Υγείας και της Ασφάλειας στην Εργασία - Απαιτήσεις
Βάσει των διαδικασιών της TUV HELLAS (TUV NORD) A.E., πιστοποιείται ότι η

ΟΛΥΜΠΙΑ ΟΔΟΣ Α.Ε.
Ριζαρίου 4
152 33 Χαλάνδρι
Ελλάδα

ΟΛΥΜΠΙΑ ΟΔΟΣ

Εφαρμόζει ένα σύστημα διαχείρισης σύμφωνα με το παραπάνω πρότυπο για το εξής πεδίο εφαρμογής:

ΔΙΑΧΕΙΡΙΣΗ ΠΑΡΑΧΩΡΗΣΗΣ ΑΥΤΟΚΙΝΗΤΟΔΡΟΜΟΥ «ΟΛΥΜΠΙΑΣ ΟΔΟΥ» και ειδικότερα:

- Χρηματοδότηση του Έργου
- Βαριά Συντήρηση του Αυτοκινητόδρομου (Ασφαλτικά, Τεχνικά, Πρανή, Ηλεκτρομηχανολογικός Εξοπλισμός, Εξοπλισμός Διοδίων, Οδικός Εξοπλισμός)
- Παρακολούθηση Σύμβασης Λειτουργίας Αυτοκινητόδρομου, Συλλογής Διοδίων και Συνήθους Συντήρησης
- Διαχείριση Σταθμών Εξυπηρέτησης Αυτοκινητιστών

Αριθμός Μητρώου Πιστοποιητικού 047 18 0048
Αναφορά Επικύρωσης με αρ. ΟΣ-0480/2018

Ισχύει από 2018-11-15
Ισχύει μέχρι 2021-03-31
(Μέχρι 2021-11-14 σε περίπτωση μετάβασης στο ISO 45001:2018)
Αρχική πιστοποίηση 2018

Σκαλιώ

TUV HELLAS (TUV NORD) A.E. Φορέας Πιστοποίησης
Αθήνα, 2018-11-15

Η πιστοποίηση πραγματοποιήθηκε σύμφωνα με τις διαδικασίες επικύρωσης και πιστοποίησης της TUV HELLAS (TUV NORD) A.E. και υπόκειται σε τακτικές επανελέγχσεις πιστοποίησης.

ESYD **TUV NORD**
Πιστοποιητής Σύστημα Πιστοποίησης

TUV HELLAS A.E., Λ. Μοσχικών 282, 155 62, Χαλάνδρι, Αθήνα, Ελλάδα

3 ΠΡΟΓΡΑΜΜΑ ΠΑΡΑΚΟΛΟΥΘΗΣΗΣ ΠΕΡΙΒΑΛΛΟΝΤΙΚΩΝ ΠΑΡΑΜΕΤΡΩΝ (ΘΟΡΥΒΟΥ, ΔΟΝΗΣΕΩΝ ΚΥΚΛΟΦΟΡΙΑΚΟΥ ΦΟΡΤΟΥ, ΠΟΙΟΤΗΤΑ ΑΤΜΟΣΦΑΙΡΙΚΟΥ ΑΕΡΑ, ΥΔΑΤΩΝ)

3.Α ΠΑΡΑΚΟΛΟΥΘΗΣΗ ΘΟΡΥΒΟΥ, ΚΥΚΛΟΦΟΡΙΑΚΟΥ ΦΟΡΤΟΥ

- Τμήμα Κόρινθος Πάτρα

Σύμφωνα με τα αποτελέσματα του προγράμματος:

(i) διαπιστώθηκε ότι σε όλες τις περιπτώσεις εφαρμογής αντιθορυβικών πετασμάτων υπήρξε πλήρης συμμόρφωση με τα θεσμοθετημένα όρια, ενώ

(ii) στις υπόλοιπες θέσεις ελέγχου δεν προέκυψε υπέρβαση του θεσμοθετημένου ορίου του ΟΚΘ.

Στον Πίνακα 4 δίνονται οι θέσεις εγκατάστασης των αντιθορυβικών πετασμάτων.

ΠΙΝΑΚΑΣ 4:

ΘΕΣΕΙΣ ΑΝΤΙΘΟΡΥΒΙΚΩΝ ΠΕΤΑΣΜΑΤΩΝ ΑΜΕΣΗΣ ΕΦΑΡΜΟΓΗΣ

ΗΧΟΠΕΤΑΣΜΑ		ΚΑΤΕΥΘΥΝΣΗ	ΕΛΑΧΙΣΤΟ ΜΗΚΟΣ	ΥΨΟΣ ΗΧΟΠΕΤΑΣΜΑΤΟΣ
από Χ.Θ.	έως Χ.Θ.			
0+812,6	0+919,6	Κόρινθος	107	4,5
7+822,5	7+956,5	Πάτρα	134	3,0
20+566,5	20+796,3	Κόρινθος	230	3,5
26+804,2	26+866,2	Πάτρα	62	4,5
26+059,0	26+231,5	Κόρινθος	172	4,5
26+524,2	26+705,0	Κόρινθος	182	4,5
37+176,6	37+240,6	Κόρινθος	64	4,5
39+142,1	39+241,6	Πάτρα	100	4,5
40+070,3	40+174,5	Πάτρα	104	3,0
39+776,5	39+834,1	Κόρινθος	58	3,5
40+074,2	40+160,3	Κόρινθος	86	4,0
44+920,5	44+986,2	Κόρινθος	70	4,5
53+709,1	53+879,3	Πάτρα	168	4,5
53+880,1	53+964,3	Κόρινθος	100	4,0
59+152,0	59+192,0	Πάτρα (νότια)	40	4,5
59+180,1	59+241,8	Πάτρα (νότια)	62	4,5
59+379,9	59+535,3	Πάτρα (νότια)	156	4,5
59+535,3	59+607,2	Πάτρα (νότια)	72	3,5
76+078,8	76+186,8	Πάτρα	110	3,5
82+453,8	82+541,8	Πάτρα	88	3,0

83+645,4	83+718,4	Κόρινθος	74	3,5
88+494,3	88+590,3	Πάτρα	96	4,5
91+440,0	91+623,7	Πάτρα	184	3,0
91+816,7	91+943,8	Πάτρα	128	3,0
96+183,6	96+259,6	Πάτρα	76	4,0
96+957,5	97+017,5	Κόρινθος	60	3,0
97+192,6	97+424,6	Πάτρα	232	3,0
97+772,5	97+831,5	Πάτρα	58	3,0
97+104,9	97+254,9	Κόρινθος	150	3,0
98+852,6	98+964,9	Πάτρα	110	3,0
98+710,9	98+797,0	Κόρινθος	88	3,0
107+843,6	107+990,6	Κόρινθος	144	3,5
111+590,9	111+713,9	Κόρινθος	122	3,5
111+794,9	111+879,0	Πάτρα	84	4,0
111+879,0	111+968,2	Πάτρα	90	3,0
111+713,9	111+922,1	Κόρινθος	208	3,5
111+968,2	112+186,0	Πάτρα	218	3,5
112+825,9	112+889,3	Πάτρα	66	3,0
114+555,8	114+681,7	Κόρινθος	126	3,0
114+829,3	114+852,4	Κόρινθος	54	3,0
115+353,1	115+429,2	Κόρινθος	76	3,0
115+676,6	115+721,1	Κόρινθος	44	3,5
115+701,7	115+769,3	Πάτρα	68	3,5
115+769,3	115+883,4	Πάτρα	114	3,0
115+721,1	115+841,4	Κόρινθος	120	3,5
116+746,1	116+812,0	Πάτρα	66	3,0
118+006,6	118+190,5	Πάτρα	184	3,5
117+484,3	117+527,6	Κόρινθος	43	3,5
117+527,6	117+686,4	Κόρινθος	160	4,5
117+686,4	117+739,1	Κόρινθος	53	4,0
117+739,1	117+773,7	Κόρινθος	34	3,5
118+137,9	118+237,4	Κόρινθος	100	3,5
118+190,5	118+362,9	Πάτρα	172	3,0
118+67,1	118+767,1	Πάτρα	110	3,0
118+237,4	118+327,2	Κόρινθος	90	4,5

Σε συνέχεια των εγκεκριμένων από την Διεύθυνση Κ.Α.Π.Α./Τμήμα Θορύβου, Δονήσεων & Ακτινοβολιών, Ειδικών Ακουστικών Μελετών Υπολογισμού & Εφαρμογής (ΕΑΜΥΕ) Αντιθορυβικών Πετασμάτων του Έργου “Αυτοκινητόδρομος Κόρινθος - Πάτρα”, οι οποίες καλύπτουν την πλήρη επικαιροποίηση και τους αναλυτικούς υπολογισμούς χαρτογράφησης του περιβαλλοντικού οδικού κυκλοφοριακού θορύβου σύμφωνα με την Ευρωπαϊκή οδηγία 2002/49/ΕΚ και την ΚΥΑ 211773/2012 στο τμήμα «Κόρινθος - Πάτρα»

ολοκληρώθηκε η κατασκευή και εγκατάσταση του συνόλου των αντιθορυβικών πετασμάτων (περίπου 10.000 m²) στα παρακάτω τμήματα:

A/A	Από Χ.Θ.	Έως Χ.Θ.	Κατεύθυνση
1	0+812	0+920	Κόρινθος
2	7+820	7+956	Πάτρα
3	20+560	20+800	Κόρινθος
4	26+804	26+866	Πάτρα
5	26+059	26+231	Κόρινθος
6	26+522	26+705	Κόρινθος
7	37+175	37+240	Κόρινθος
8	39+142	39+242	Πάτρα
9	39+776	39+835	Κόρινθος
10	40+070	40+174	Πάτρα
11	40+074	40+158	Κόρινθος
12	44+918	44+991	Κόρινθος
13	53+702	53+880	Πάτρα
14	53+880	53+964	Κόρινθος
15	59+152	59+192	Πάτρα (νότια)
16	59+180	59+242	Πάτρα
17	59+379	59+609	Πάτρα
18	76+076	76+186	Πάτρα
19	82+452	82+539	Πάτρα
20	83+645	83+718	Κόρινθος
21	88+494	88+590	Πάτρα
22	91+440	91+623	Πάτρα
23	91+815	91+945	Πάτρα
24	96+182	96+261	Πάτρα
25	96+955	97+017	Κόρινθος
26	97+104	97+254	Κόρινθος
27	97+190	97+314	Πάτρα
28	97+772	97+831	Πάτρα
29	98+710	98+798	Κόρινθος
30	98+850	98+965	Πάτρα
31	107+843	107+990	Κόρινθος
32	111+591	111+922	Κόρινθος
33	111+794	111+968	Πάτρα
34	111+968	112+186	Πάτρα

35	112+825	112+889	Πάτρα
36	114+550	114+683	Κόρινθος
37	114+758	114+810	Κόρινθος
38	115+350	115+433	Κόρινθος
39	115+676	115+839	Κόρινθος
40	115+700	115+883	Πάτρα
41	115+721	115,841	Κόρινθος
42	116+746	116+712	Πάτρα
43	118+004	118+125	Πάτρα
44	117+484	117+774	Κόρινθος
45	118+138	118+250	Κόρινθος
46	118+125	118+364	Πάτρα
47	118+657	118+767	Πάτρα
48	118+250	118+327	Κόρινθος

Τα κατασκευασθέντα στις παραπάνω ΕΑΜΥΕ αντιθρομβικά πετάσματα θα είναι του ίδιου τύπου με τα ήδη εγκριθέντα με την με α.π. 122052/8-3-2010 επιστολή της ΕΥΠΕ/ΥΠΕΚΑ, και κατασκευασθέντα αντιθρομβικά πετάσματα των τμημάτων «Ελευσίνα - Κόρινθος» και «Ευρεία Παράκαμψη Πατρών».

Τα ηχοπετάσματα στο τμήμα ΚΟ-ΠΑ έχουν κατασκευαστεί στο σύνολο τους και έχουν πλέον παραδοθεί στην ΟΛΥΜΠΙΑ ΟΔΟ Α.Ε. η οποία με την σειρά της έχει αναθέσει την συνεχή παρακολούθηση τους στην ΟΛΥΜΠΙΑ ΟΔΟ ΛΕΙΤΟΥΡΓΙΑ Α.Ε.

- Υφιστάμενα τμήματα (ΕΛ-ΚΟ & ΕΠΠ)

Τα ηχοπετάσματα τόσο το τμήμα ΕΛ-ΚΟ, όσο και το τμήμα της ΕΠΠ έχουν κατασκευαστεί στο σύνολο τους και έχουν πλέον παραδοθεί στην ΟΛΥΜΠΙΑ ΟΔΟ Α.Ε. η οποία με την σειρά της έχει αναθέσει την συνεχή παρακολούθηση τους στην ΟΛΥΜΠΙΑ ΟΔΟ ΛΕΙΤΟΥΡΓΙΑ Α.Ε.

Η επιλογή των θέσεων όπου εκτελέστηκαν οι 24ωρες ακουστικές μετρήσεις προγράμματος εξαρτήθηκε από την εφαρμογή των μέτρων αντιθρομβικής προστασίας (αντιθρομβικά πετάσματα) για την προστασία ευαίσθητων δεκτών και οικιστικών χρήσεων, σε επιλεγμένους δέκτες εντός ορίων οικισμού ή/και θέσεις καταγγελιών

(reference points) που ζητήθηκαν από την αρμόδια υπηρεσία Περιβάλλοντος ΚΑΠΑ του ΥΠΕΝ.

Για τις ακουστικές μετρήσεις χρησιμοποιήθηκαν ειδικοί αυτοκινούμενοι σταθμοί θορύβου, κατάλληλα διαμορφωμένοι - ώστε να πληρούνται οι απαιτήσεις της νέας Ευρωπαϊκής οδηγίας θορύβου.

Στο πλαίσιο του προγράμματος καταγραφής της στάθμης θορύβου στα επιμέρους οδικά τμήματα πραγματοποιήθηκαν **46** (23 μετρήσεις τον Ιούνιο και 23 μετρήσεις τον Σεπτέμβριο του έτους 2018) μετρήσεις στο οδικό τμήμα «Ελευσίνα-Κόρινθος», **99** μετρήσεις στο οδικό τμήμα «Κόρινθος-Πάτρα» και **17** μετρήσεις στο τμήμα «Ευρεία Παράκαμψη Πάτρας».

Σύμφωνα με τα ανωτέρω το πρόγραμμα παρακολούθησης Ο.Κ.Θ. για το 2018 περιλαμβάνει συνολικά 162 24ωρες ακουστικές μετρήσεις.

Όλες οι μετρήσεις πραγματοποιήθηκαν σε τυπικές ημέρες της εβδομάδας δηλ. Δευτέρα ως και Παρασκευή (εκτός Σ/Κ και αργιών). Κατά την διενέργεια των μετρήσεων υπήρχε έλλειψη βροχής καθώς και ισχυρού ανέμου, ενώ όλα τα μικρόφωνα που χρησιμοποιήθηκαν ήταν εφοδιασμένα με κατάλληλο ανεμοκάλυπτρο.

Ιδιαίτερη προσοχή κατά την διάρκεια των μετρήσεων δόθηκε στην εξασφάλιση έλλειψης επιρροής διάφορων σημειακών πηγών άσχετων με τον οδικό κυκλοφοριακό θόρυβο (π.χ. κατασκευή έργων, σημειακοί μηχανολογικοί εξοπλισμοί κλπ.).

Επισημαίνεται ότι :

- στο πλαίσιο επιλογής της κατάλληλης χρονικής περιόδου έναρξης καταγραφών στο οδικό τμήμα «Ελευσίνα-Κόρινθος», ήδη στο πλαίσιο του προγράμματος 2017 (Α' εξάμηνο) αξιοποιήθηκαν οι μήνες Ιούνιος και Ιούλιος, προκειμένου να θεμελιωθεί η αντιπροσωπευτικότητα των τιμών της στάθμης των δεικτών L_{DEN} & L_{night} , οι οποίοι παρουσιάζουν μεγάλη συσχέτιση με την ΕΜΗΚ 2017.

Πιο αναλυτικά από τη σύγκριση διαπιστώνεται η συσχέτιση των μεγεθών, με την ΜΗΚ να κυμαίνεται, τους μήνες που επιλέχθηκαν για την υλοποίηση του προγράμματος (Ιούνιος, Ιούλιος 2017), στο 118-120% της ΕΜΗΚ 2017 με το ποσοστό % των Βαρέων Οχημάτων να είναι 108-110% της ΕΜΗΚ 2017.

- στο πλαίσιο επιλογής της κατάλληλης χρονικής περιόδου έναρξης καταγραφών στο οδικό τμήμα «Ελευσίνα-Κόρινθος», εντός Σεπτεμβρίου (Β' Εξάμηνο), επίσης στο πλαίσιο του προγράμματος 2017 είχε διαπιστωθεί η αντιπροσωπευτικότητα του χρόνου εκτέλεσης των μετρήσεων. Πέραν της διαπίστωσης αυτής ειδικά για την περίοδο Σεπτεμβρίου 2018, με την ολοκλήρωση των ακουστικών μετρήσεων, έγινε επιπλέον και σύγκριση των καταγραφών φόρτου της περιόδου Σεπτεμβρίου (ΜΗΚ 2018) με την ΕΜΗΚ του 2017 που ήταν πλέον διαθέσιμη. Και στην διερεύνηση αυτή επιβεβαιώθηκε η αντιπροσωπευτικότητα της περιόδου με την ΕΜΗΚ.

Για τις μετρήσεις του Σεπτεμβρίου 2018 για το επιμέρους αυτό οδικό τμήμα προέκυψε ότι η ΜΗΚ του Σεπτεμβρίου 2018 κυμαίνεται από 98-99% της ΕΜΗΚ 2017 για το σύνολο των οχημάτων και από 118%-121% της ΕΜΗΚ 2017 για τα βαρέα οχήματα, γεγονός που επιβεβαιώνει συνθήκες δυσμενούς σεναρίου εκπομπής θορύβου και για τις δύο περιόδους.

Παρατηρώντας τα αποτελέσματα των 24ωρων ακουστικών καταγραφών και την αναλυτική ωριαία διακύμανση διαπιστώνεται ότι:

- στο οδικό τμήμα «Ελευσίνα-Κόρινθος» δεν παρατηρείται καμία υπέρβαση των θεσμοθετημένων ορίων στους υπό εξέταση ευαίσθητους δέκτες που βρίσκονται εντός ορίων οικισμού με μόνη εξαίρεση τη θέση Θ3 στην οποία παρατηρείται σημαντική συμμετοχή του παράπλευρου δικτύου.

Υπερβάσεις των νομοθετημένων ορίων παρατηρούνται και στην περίπτωση ορισμένων δεκτών που βρίσκονται εκτός ορίων οικισμού που οφείλονται ιδιαίτερα στον αυξημένο κυκλοφοριακό φόρτο του παράπλευρου δικτύου.

- στο οδικό τμήμα «Κόρινθος-Πάτρα» παρατηρείται πλήρης συμμόρφωση με τα νομοθετημένα όρια σε όλες τις περιπτώσεις εφαρμογής αντιθορυβικών πετασμάτων.
- στο οδικό τμήμα «Ευρεία Παράκαμψη Πάτρας» παρατηρείται πλήρης συμμόρφωση των δεικτών στις επιλεγμένες θέσεις ελέγχου με τα θεσμοθετημένα όρια με εξαίρεση τη θέση Θ125, όπου ο ευαίσθητος δέκτης βρίσκεται μεν εντός ορίων οικισμού, αλλά

μετά από δική του απαίτηση (σύμφωνα με την ΕΠΠ/Π1/Φ4/7013/11-5-10 της ΕΥΔΕ/ΚΕΣΠ/ΕΠΠ) δεν έχει κατασκευαστεί το προβλεπόμενο αντιθρομβικό πέτασμα.

Συγκεκριμάντας τις ακουστικές και αισθητικές/αρχιτεκτονικές απαιτήσεις και τους περιορισμούς στατικής επάρκειας και οδικής ασφάλειας των κατασκευών, οι διαμορφούμενες επιφάνειες των πετασμάτων με την παρεμβολή διαφανών φύλλων στην μεγαλύτερη δυνατή ποσόστωση, είναι πρόδηλο ότι σε καμία περίπτωση δεν δημιουργούν αίσθημα εγκλωβισμού στους περίοικους πίσω από το πέτασμα.

Βασίσθηκαν δε στις παρακάτω επί μέρους αρχές αρχιτεκτονικού σχεδιασμού:

- Επιλογή των κατάλληλων διαστάσεων των κατακόρυφων τοιχίων και συνδυασμών με τα επ' αυτών στηριζόμενα διαφανή panels ώστε να επιτευχθεί η βέλτιστη αναλογική σχέση ανάμεσα στα επιμέρους διαφανή και αδιαφανή στοιχεία του συνόλου της ανωδομής των πετασμάτων.
- Χρήση οριζοντίων σκοτιών επί των τοιχίων μικρού πλάτους (διευκολύνουν την οπτική “απορρόφηση” του τοιχίου από το φυσικό περιβάλλον μέσω του “σπασίματος” του όγκου του και παράλληλα είναι συμβατές με το γεγονός της οριζόντιας κίνησης των οχημάτων).
- Εναλλαγή των τοιχίων με τα διαφανή φύλλα τοιχίων, ώστε να αποφεύγεται -κατά το δυνατόν- η εντελώς μονότονη επανάληψη του μοναδικού πρότυπου.
- Τα αδιαφανή στοιχεία από ΩΣ τοποθετήθηκαν με κατάλληλη διακύμανση πλάτους ώστε να δημιουργείται εικόνα πύκνωσης και αραίωσης. Κατ' αυτόν τον τρόπο επιχειρείται να αποσπαστεί η αντιληπτική θεώρηση της κατασκευής από το μεμονωμένο «κομμάτι» και να οδηγηθεί προς το σύνολο.

Σημειώνεται επίσης ότι, ελήφθησαν μέτρα προστασίας σε περιπτώσεις πρόσκρουσης πουλιών στα διαφανή τμήματα του πετάσματος με επικόλληση κατάλληλων επιθεμάτων κατά τα επιτυχή πρότυπα σε άλλες παρόμοιες εφαρμογές.

Η εφαρμογή επιθεμάτων αποτελεί την πλέον δόκιμη εφαρμογή σε ευρωπαϊκό επίπεδο δεδομένου ότι δεν προϋποθέτει εκ των προτέρων επιλογές χρωματισμών σε πιθανολογούμενα τμήματα εφαρμογής, αλλά σε μία συνεχή εφαρμογή διαφάνειας είναι δυνατή η μεταγενέστερη εφαρμογή επιλεκτικών επικολλήσεων σε θέσεις όπου θα διαπιστωθεί ότι παρουσιάζονται διελεύσεις πτηνών με κίνδυνο πρόσκρουσης.

3.Β ΠΑΡΑΚΟΛΟΥΘΗΣΗ ΔΟΝΗΣΕΩΝ

Κατά την κατασκευή του Έργου, λήφθηκε μέριμνα για την ελαχιστοποίηση των δονήσεων από τις κατασκευαστικές δραστηριότητες σε κτίρια και ευαίσθητους δέκτες εντός της ζώνης επιρροής του Έργου.

Για τον σκοπό αυτό εγκαταστάθηκαν, σε κρίσιμα σημεία, συστήματα μέτρησης και καταγραφής όλων των σημαντικών μεταβλητών του φαινομένου (εδαφική μετατόπιση, ταχύτητα και επιτάχυνση).

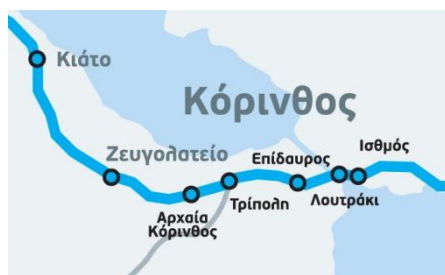
Παράλληλα, η Εταιρεία Λειτουργίας Η Εταιρεία προβαίνει σε κυκλοφοριακές μετρήσεις στους Σταθμούς Διοδίων του Έργου, ενώ διαθέτει και στοιχεία από επαγωγικούς βρόγχους (Iops) που είναι τοποθετημένοι σε κάθε κόμβο τόσο στο κυρίως ρεύμα όσο και στις ράμπες εισόδου και εξόδου με κατεύθυνση προς και από Αθήνα. Ειδικότερα, η εταιρεία κάθε μήνα συντάσσει έκθεση λειτουργίας η οποία περιέχει ακριβή κυκλοφοριακά στοιχεία, ήτοι αριθμό οχημάτων σε όλους τους σταθμούς διοδίων και σύνθεση κυκλοφορίας και διαβιβάζεται αρμοδίως στις επιβλέπουσες Υπηρεσίες του Υπουργείου. Η εταιρεία έχει στη διάθεσή της τόσο τα πρωτογενή όσο και τα επεξεργασμένα κυκλοφοριακά στοιχεία.

3.Γ ΠΑΡΑΚΟΛΟΥΘΗΣΗ ΠΟΙΟΤΗΤΑΣ ΑΤΜΟΣΦΑΙΡΙΚΟΥ ΑΕΡΑ ΚΑΙ ΒΑΣΙΚΩΝ ΜΕΤΕΩΡΟΛΟΓΙΚΩΝ ΔΕΔΟΜΕΝΩΝ

Σύμφωνα με τις περιβαλλοντικές απαιτήσεις της Σύμβασης Παραχώρησης διαμορφώθηκαν εγκαταστάθηκαν και τέθηκαν σε λειτουργία τρεις (3) μόνιμοι σταθμοί μέτρησης Ατμοσφαιρικής ρύπανσης & Μετεωρολογικών δεδομένων για την παρακολούθηση της επίπτωσης της λειτουργίας του αυτοκινητοδρόμου στο περιβάλλον της ευρύτερης περιοχής εγκατάστασης του.

Και οι τρεις (3) σταθμοί έχουν παραδοθεί στον Παραχωρησιούχο και πλέον λειτουργούν υπό την εποπτεία του Λειτουργού.

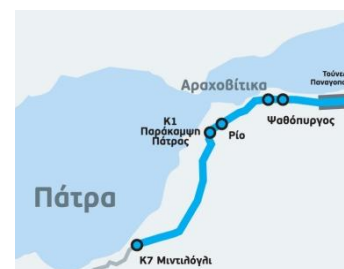
Η εγκατάσταση του τρίτου μόνιμου σταθμού μέτρησης Ατμοσφαιρικής ρύπανσης & Μετεωρολογικών δεδομένων πραγματοποιήθηκε στην περιοχή των ΣΕΑ Αιγίου (κατεύθυνση προς Πάτρα). Τέθηκε σε λειτουργία και παραδόθηκε στον Παραχωρησιούχο από τον Αύγουστο 2017.



Σταθμός στον Η/Κ Τρίπολης



Σταθμός στα ΣΕΑ Αιγίου



Σταθμός στον Α/Κ Γλαύκου

Από τη σχετική έκθεση ποιότητας ατμοσφαιρικού αέρα , η οποία συνοδεύει την παρούσα ως Παράρτημα 4 , προκύπτουν τα ακόλουθα συμπεράσματα :

Τα διαθέσιμα δεδομένα ως προς την εξαγωγή ασφαλών συμπερασμάτων προέρχονται και από τους τρεις (3) σταθμούς (Κορίνθου, Αιγίου και Πάτρας) οι οποίοι λειτούργησαν καθ' όλη την διάρκεια του έτους του 2018.

Κατά τη διάρκεια του Α' εξαμήνου παρατηρήθηκε παρατεταμένη μεταφορά αφρικανικής σκόνης στον Ελλαδικό χώρο, κυρίως τους μήνες Μάρτιο και Απρίλιο, φαινόμενο το οποίο επηρέασε μεταξύ άλλων και τις περιοχές που διασχίζει ο αυτοκινητόδρομος «Ελευσίνα-Κόρινθος-Πάτρα».

Η αφρικανική σκόνη που εμφανίζεται όλο και πιο συχνά την Ελλάδα τα τελευταία χρόνια οφείλεται στο φαινόμενο της ερημοποίησης που καταγράφεται στη Σαχάρα. Συγκεκριμένα στη Σαχάρα, οι έρημες περιοχές επεκτείνονται εις βάρος των καλλιεργήσιμων εκτάσεων με καταιγιστικούς και ανυπολόγιστα ταχείς ρυθμούς, έχοντας σαν αποτέλεσμα να αυξάνονται εκρηκτικά οι ποσότητες της σκόνης που μεταφέρονται στην ατμόσφαιρα.

Κατά τη διάρκεια του Β' εξαμήνου και συγκεκριμένα την Δευτέρα 23 Ιουλίου 2018 στην ευρύτερη περιοχή των Γεράνιων Όρων έπνεαν ενισχυμένοι άνεμοι δυτικών διευθύνσεων. Οι δυτικοί άνεμοι ως καταβάτες είχαν ως αποτέλεσμα την **σημαντική άνοδο της θερμοκρασίας (>37°C) και τα χαμηλά επίπεδα υγρασίας**, δημιουργώντας έτσι ιδανικές συνθήκες για την πρόκληση και την ταχεία εξάπλωση πυρκαγιάς, η οποία πήρε ιδιαίτερα μεγάλη έκταση καίγοντας συνολικά έκταση 56.133 στρεμάτων.

Ακολούθως παρουσιάζεται δορυφορική εικόνα της πυρκαγιάς και του καπνού στις 12:20 ώρα Ελλάδας την 23^η Ιουλίου 2018.

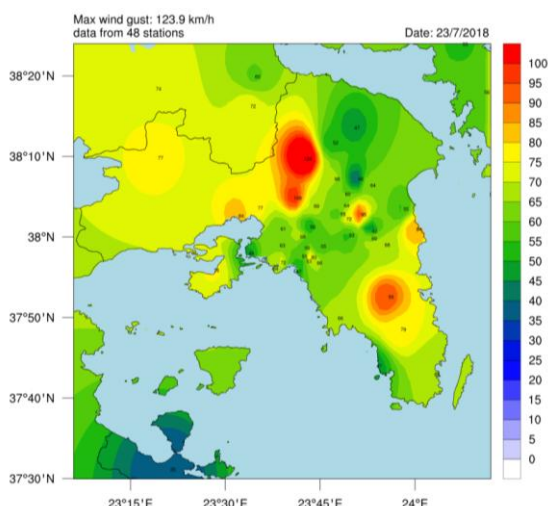


Δορυφορική εικόνα από τον Sentinel-2 (Πηγή: ΕΑΑ)

Από το δίκτυο των αυτόματων μετεωρολογικών σταθμών του Εθνικού Αστεροσκοπείου Αθηνών, οι ριπές του ανέμου σε περιοχές οι οποίες βρίσκονταν κοντά στην πυρκαγιά, της 23^{ης} Ιουλίου 2018, ξεπερνούσαν τα 90 km/h.

Ενδεικτικά, αναφέρονται οι περιοχές: Ισθμός Κορίνθου με 101 km/h, Κρυονέρι Κορινθίας 100 km/h, Πεντέλη - ΕΑΑ 95 km/h, Ελευσίνα 84 km/h και Άγιοι Θεόδωροι 76 km/h (δες Εικόνα 8.4).

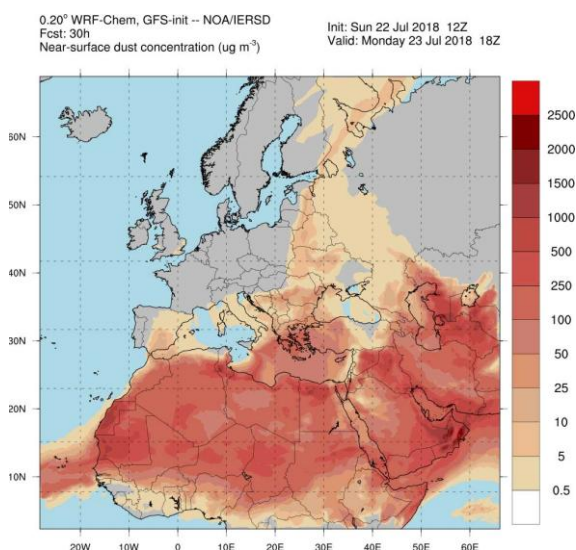
Είναι αξιοσημείωτο ότι στους μετεωρολογικούς σταθμούς του ΕΑΑ σε Ισθμό, Αγίους Θεοδώρους, Πεντέλη & Άνω Λιόσια, οι ριπές ανέμου που καταγράφηκαν την Δευτέρα 23/07 ήταν οι μεγαλύτερες που έχουν καταγραφεί καλοκαιρινούς μήνες κατά την τελευταία οκταετία, που έχουν τοποθετηθεί και λειτουργούν οι συγκεκριμένοι σταθμοί, σε πολλούς δε από αυτούς και ανεξάρτητα διεύθυνσης ανέμου.



(c) plot by National Observatory of Athens, Greece

Ταχύτητα ανέμου την 23/07/2018 (Πηγή: ΕΑΑ)

Σημειώνεται ότι, την ίδια ημέρα (23/07/18) παρατηρήθηκε πάνω από την Ελλάδα υψηλή συγκέντρωση σκόνης από την Αφρική.



Συγκέντρωση σκόνης το απόγευμα της 23/07/2018 (Πηγή ΕΑΑ)

Σε σχέση με τις οριακές τιμές:

- Κατά την διάρκεια του έτους 2018 τόσο ως προς τη **μηνιαία**, όσο και ως προς την **ημερήσια** μεταβολή των μετρούμενων ρύπων (SO_2 , CO , NO_2 , O_3) βάσει των διαθέσιμων καταγραφών δεν παρατηρήθηκαν περιπτώσεις υπερβάσεων σύμφωνα με την κείμενη νομοθεσία.
- Η μέγιστη ημερήσια μέση τιμή των $\text{A}\Sigma_{10}$ κατά το Α' εξάμηνο ξεπεράστηκε 3 φορές στην Κόρινθο, 6 φορές στο Αίγιο και 17 φορές στην Πάτρα, ενώ κατά το Β' εξάμηνο 1 φορά στην Κόρινθο και 2 φορές στην Πάτρα. Η οριακή τιμή δεν πρέπει να ξεπερνιέται περισσότερες από 35 φορές το χρόνο.
 Στην Κόρινθο οι υπερβάσεις παρατηρήθηκαν την 26/03/2018, 17&18/04/2018 και 18/10/2018, στο Αίγιο την 02/02/2018, 05&26/03/2018 και 14, 17 & 18/04/2018, και στην Πάτρα την 07/02/2018, 05, 07, 17, 18, 22 & 26/03/2018, 12, 13, 14, 15, 16, 17, 18, 19 & 30/04/2018, 23/05/2018, 19/10/2018 και 13/12/2018.

Σύμφωνα με τα Δελτία Τιμών Ατμοσφαιρικής Ρύπανσης τόσο του Εθνικού Αστεροσκοπείου, όσο και της Περιφέρειας Δυτικής Ελλάδος (<http://www.pde.gov.gr/gr/enimerosi/anartitea/airpollutionofpatras.html>) αντίστοιχες υπερβάσεις παρατηρήθηκαν και σε σταθμούς που βρίσκονται εγκατεστημένοι στην Κορινθία καθώς και εντός της πόλης της Πάτρας (σταθμός Πλατείας Δροσοπούλου & σταθμός Πλατείας Γεωργίου).

Οι υπερβάσεις της μέγιστης ημερήσιας μέσης τιμής οφείλονται κατά κύριο λόγο, τη θερινή περίοδο (α) στο φαινόμενο μεταφοράς αφρικανικής σκόνης το οποίο επηρέασε το σύνολο των Περιφερειών που διασχίζει ο αυτοκινητόδρομος

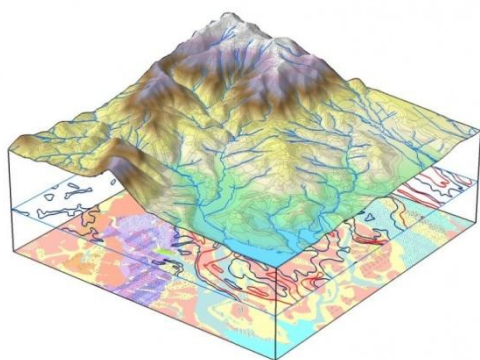
«Ελευσίνα-Κόρινθος-Πάτρα», (β) στις υψηλές θερμοκρασίες, (γ) στην ηλιακή ακτινοβολία, (δ) στην αυξημένη τουριστική κίνηση και (ε) στις πυρκαγιές, ενώ επιπρόσθετα των παραπάνω κατά τη χειμερινή περίοδο σημαντικό ρόλο φέρει η αυξημένη χρήση καυσόξυλων για οικιακή θέρμανση.

3.Δ ΔΙΑΧΕΙΡΙΣΗ ΚΑΙ ΠΑΡΑΚΟΛΟΥΘΗΣΗ ΥΔΑΤΙΚΩΝ ΠΟΡΩΝ

Ελήφθησαν από την Διεύθυνση Υδάτων της Αποκεντρωμένης Διοίκησης Πελοποννήσου, Δυτικής Ελλάδας και Ιονίων Νήσων δύο (2) νέες άδειες εκτέλεσης υδρογεωτρήσεων προκειμένου να καλυφθούν οι αρδευτικές ανάγκες, οι ανάγκες πυρόσβεσης και οι ανάγκες που θα προκύψουν στους χώρους προσωρινής στάθμευσης του Έργου, τμ. ΕΛ-ΚΟ.

α/α	Θέση	Δήμος	Χ.Θ.
1	«Κυράς Βρύση»	Λουτρακίου-Αγ. Θεοδώρων	78+050
2	«Α/Κ Τριπόλεως»	Κορινθίων	84+300

Στη θέση «Κυράς Βρύση» εκτελέστηκαν οι εργασίες διάνοιξης της νέας υδρογεώτρησης και εν συνεχεία εκδόθηκε από την Δ/ση Υδάτων της Αποκεντρωμένης Διοίκησης Πελοποννήσου, Δυτικής Ελλάδος & Ιονίου η άδεια χρήσης νερού με το α.π. 205073/17-10-2018 (ΑΔΑ: ΩΟΤΓΟΡ1Φ-1ΗΟ).



Σε εφαρμογή του άρθρου 5 του Ν. 3010/2002 όπως αυτός τροποποιήθηκε και ισχύει με το Ν. 4258/2014, και κατά τις προβλέψεις του άρθρου 11.2.1 της, Σύμβασης Παραχώρησης του Έργου η Κ/Ξ προέβει στην σύνταξη μελετών οριοθέτησης υδατορεμάτων (Δ. Σωτηρόπουλος & Συνεργάτες ΑΜΕ, Λ.Σ. Λαζαρίδης & ΣΙΑ Ε.Ε.), για το τμήμα Κόρινθος - Πάτρα, στο τμήμα τους που εκτείνεται στη ζώνη εκτέλεσης του Έργου ή εφάπτεται με αυτήν όπως επίσης και πεντακόσια μέτρα κατάντη,

εκτός των περιπτώσεων όπου κατάντη του Οδικού Έργου και έως τα 500μ. συναντήθηκαν τεχνικά της Σ.Γ.Υ.Τ./ΟΣΕ ή υφίστατο αρχή ετέρας εγκεκριμένης οριοθέτησης. Οι μελέτες υποβλήθηκαν στις Τεχνικές Υπηρεσίες των οικείων Περιφερειακών Ενοτήτων (πρώην Νομαρχιακών Αυτοδιοικήσεων) προς έγκρισή τους και τις λοιπές διοικητικές πράξεις ώστε να τεθούν σε πλήρη ισχύ.

Ο Κατασκευαστής έχει ολοκληρώσει πλέον τις υποχρεώσεις του που απορρέουν από την Σύμβαση Παραχώρησης αναφορικά με την οριοθέτηση υδατορεμάτων.

3.Ε ΕΝΕΡΓΕΙΑ ΚΑΙ ΚΛΙΜΑΤΙΚΗ ΑΛΛΑΓΗ

Το έργο αναβάθμισης με λαμπτήρες LED ολοκληρώθηκε τον Σεπτέμβριο για τις σήραγγες της Κακιάς Σκάλας με την σήραγγα του Θησέα στην κατεύθυνση προς Αθήνα. Οι υπόλοιπες 3 σήραγγες (Γεράνεια, Ευπάλιος, Αίθρα) είχαν ολοκληρωθεί ήδη στις αρχές του Αυγούστου.

Ταυτόχρονα, τον Σεπτέμβριο ξεκίνησε η εγκατάσταση των LED στις σήραγγες της Περιμετρικής Πατρών η οποία ολοκληρώθηκε σύμφωνα με το πρόγραμμα στο τέλος του Δεκεμβρίου. Επιπλέον, οι σήραγγες έχουν βαφεί για να βοηθήσουν στην αποτελεσματικότητα του φωτισμού. Μια εξειδικευμένη εταιρεία ανακύκλωσης διαχειρίστηκε όλα τα παλαιότερα φωτιστικά σώματα. Τα υλικά μετά την αποσυναρμολόγηση φορτώνονται σε ειδικούς κάδους ανακύκλωσης, και στην συνέχεια μεταφέρονται σε ειδικές μονάδες ανακύκλωσης, επομένως δεν δημιουργούνται απόβλητα προς απόρριψη στη διαδικασία.

Η κατανάλωση ενέργειας σύμφωνα με τις πρώτες μετρήσεις τόσο στην Κακιά Σκάλα όσο και στην Περιμετρική Πατρών είναι πολύ χαμηλότερη της προηγούμενης (σχεδόν στο 35% στην Κακιά Σκάλα και στο 30% στην Περιμετρική Πατρών). Τα παραπάνω αποτελέσματα μειώνουν σημαντικά το ενεργειακό αποτύπωμα του αυτοκινητοδρόμου, ξεπερνώντας τις αρχικές εκτιμήσεις.

Για να βελτιστοποιηθεί η κατανάλωση, ταυτόχρονα με την αλλαγή των φωτιστικών, έγιναν ρυθμίσεις στα φωτόμετρα των σηράγγων ώστε να αντιστοιχεί ο σωστός φωτισμός, ενώ επίσης οι σήραγγες ελέγχθηκαν για ρωγμές και επισκευάστηκαν και στο τέλος βάφτηκαν. Το ανοικτό χρώμα βοηθά των φωτισμό των σηράγγων και η τελική κατανάλωση είναι μικρότερη.

Στην παρούσα φάση οι μετρήσεις κατανάλωσης δείχνουν πως στην περίπτωση της Κακιάς Σκάλας η σημερινή κατανάλωση είναι στο 35% της προηγούμενης ενώ στην περίπτωση της Περιμετρικής Πατρών, στο 30% .

Ενδεικτικά, στην Περιμετρική Πατρών η μέγιστη εγκατεστημένη στιγμιαία κατανάλωση είναι κάτω από 500 kW, όταν η προηγούμενη με την τεχνολογία φωτιστικών νατρίου έφτανε περίπου τα 2500 kW εγκατεστημένης ισχύος.

Το αποτέλεσμα προέκυψε τόσο λόγω της αποδοτικότερης τεχνολογίας των σημερινών λαμπτήρων LED που επιτρέπουν οικονομία σχεδόν 50% για την ίδια φωτεινότητα, αλλά και με σωστότερο σχεδιασμό του φωτισμού των σηράγγων πάνω στα τελευταία πρότυπα, ρύθμιση των φωτομέτρων με ακρίβεια, βάψιμο των σηράγγων και επιπλέον αυτών το πλέον σύγχρονο σύστημα ελέγχου που επιτρέπει πολύ περισσότερες στάθμες φωτισμού (πρακτικά 10άδες, αλλά χρησιμοποιούνται 12), όταν πριν είχαμε 6 στάθμες.

Για τα ακριβή νούμερα εξοικονόμησης θα είμαστε σίγουροι αφού το σύστημα λειτουργήσει πλήρως για ένα ολόκληρο χρόνο, αλλά πέραν αυτών τα αρχικά μηνύματα είναι παραπάνω από θετικά και ξεπερνούν τις προσδοκίες μας.

Επιπλέον, η καλύτερη του αναμενομένου απόδοση θα επιτρέψει στο σύστημα ακόμη και όταν παλιώσει και η απόδοση των φωτιστικών LED μειωθεί ελαφρά να είναι και πάλι παραπάνω αποδοτικό από τον αρχικό σχεδιασμό.

Πέραν των παραπάνω, η σημερινή εικόνα των σηράγγων με φωτισμό LED είναι βελτιωμένη σε ότι αφορά τον φωτισμό, και αυτό δεν έχει μόνον περιβαλλοντικά οφέλη, αλλά επιπλέον προσφέρει ένα καλύτερο και ασφαλέστερο περιβάλλον στους οδηγούς.

III Περιβαλλοντικό όφελος

Μετά την πλήρη εφαρμογή των λαμπτήρων LED στις υπόλοιπες 16 σήραγγες, πέρα από την εξοικονόμηση ενέργειας - κόστους, θα υπάρξει πολύ μεγάλη διαφορά στο συνολικό ενεργειακό αποτύπωμα, δεδομένου ότι οι εκπομπές CO₂ θα είναι πολύ χαμηλότερες με την τεχνολογία LED. Για το λόγο αυτό πλέον υπάρχει συνεχής παρακολούθηση κι αυτής της παραμέτρου.

4 ΔΙΑΧΕΙΡΙΣΗ ΑΠΟΒΛΗΤΩΝ, ΕΠΙΚΙΝΔΥΝΩΝ ΚΑΙ ΜΗ ΥΛΙΚΩΝ

Κατά την κατασκευή και λειτουργία του αυτοκινητοδρόμου, τηρούνται όλες οι σχετικές διατάξεις, όπως αναφέρονται στην Ελληνική Νομοθεσία, τόσο από πλευράς κατασκευαστή και λειτουργού όσο και από πλευράς των συνεργαζόμενων εργολάβων και υπεργολάβων.

Προτεραιότητα αποτελεί η υιοθέτηση μέτρων και έργων που στόχο έχουν την αποτελεσματική και ορθολογική διαχείριση των αποβλήτων, για την αειφόρο χρήση των πόρων και την πρόληψη της υποβάθμισης ή την αποκατάσταση, διατήρηση ή βελτίωση του περιβάλλοντος.

Η διαχείριση των αποβλήτων βασίζεται κυρίως στην ιεράρχηση των αποβλήτων (πρόληψη, επαναχρησιμοποίηση, ανακύκλωση, ανάκτηση, τελική διάθεση) και στον ορθό περιβαλλοντικά χειρισμό τους. Απώτερος στόχος είναι η αποδοτικότερη διαχείριση των φυσικών πόρων και των αποβλήτων μέσω της μείωσης της παραγωγής τους, της επαναχρησιμοποίησης, ανακύκλωσης και ανάκτησης και της περιβαλλοντικά ορθής διαχείρισης ώστε να μειωθούν στο ελάχιστο οι κίνδυνοι προς την ανθρώπινη υγεία και το περιβάλλον.



Για την διαχείριση επικίνδυνων υλικών έχει συνταχθεί η αντίστοιχη «Διαδικασία Επιλογής και Προμήθειας Επικίνδυνων Υλικών» όπου περιγράφονται όλες οι ενέργειες από πλευράς κατασκευαστή που συντελούν στην αποφυγή της ανεξέλεγκτης χρήσης επικίνδυνων υλικών κατά την περίοδο κατασκευής του Έργου.



ΚΕΣ ΠΑΤΡΑΣ



ΤΒ ΑΚΡΑΤΑΣ

Τα αποτελέσματα και οι περιβαλλοντικές επιδόσεις, όπως ανακύκλωση υλικών, διαχείριση ορυκτελαίων, συσσωρευτών, ελαστικών οχημάτων, επικίνδυνων ουσιών, συμβάντων ρυπάνσεων, αποκαταστάσεις χώρων, διαχείριση προϊόντων εκσκαφών και κατεδαφίσεων, αποβλήτων από την βαριά συντήρηση κλπ, από την κατασκευή και λειτουργία του Έργου παρουσιάζονται στο Παράρτημα 3 της παρούσας Έκθεσης.



Η ΟΛΥΜΠΙΑ ΟΔΟΣ είναι εγγεγραμμένη στο Ηλεκτρονικό Μητρώο Αποβλήτων του ΥΠΕΝ και υποβάλλει ηλεκτρονικά από το πρώτο εξάμηνο του 2016, τις Εκθέσεις παραγωγού αποβλήτων σύμφωνα με την ΚΥΑ 43942/4026/2016 (Β' 2992) «Οργάνωση και λειτουργία Ηλεκτρονικού Μητρώου Αποβλήτων (ΗΜΑ), σύμφωνα με τις διατάξεις του άρθρου 42 του Ν.4042/2012 (Α' 24)

5 ΜΕΤΡΑ ΑΝΤΙΜΕΤΩΠΙΣΗΣ ΠΕΡΙΒΑΛΛΟΝΤΙΚΩΝ ΕΠΙΠΤΩΣΕΩΝ ΚΑΤΑ ΤΗ ΦΑΣΗ ΤΗΣ ΚΑΤΑΣΚΕΥΗΣ

α. Γεωμορφολογία - Έδαφος

Για την προστασία του εδάφους από διαρροές, καυσίμων κ.λ.π. έχουν προβλεφθεί ειδικοί χώροι έκπλυσης των μηχανημάτων με στεγανό δάπεδο και κεκλιμένο οχετό συλλογής που οδηγεί σε δεξαμενή καθίζησης.



Στους χώρους όπου πραγματοποιείται συντήρηση των μηχανημάτων ή σε άλλο κατάλληλο και ασφαλή χώρο αποθηκεύονται προσωρινά τα μεταχειρισμένα λάδια από τις αλλαγές ορυκτελαίων των μηχανημάτων. Η διαχείριση των χρησιμοποιημένων ορυκτελαίων ρυθμίζεται σύμφωνα με τα προβλεπόμενα στο Π.Δ. 82/2-3-2004. Στο Π.Δ. προβλέπεται κατά προτεραιότητα η συλλογή και διάθεση των ορυκτελαίων προς επεξεργασία με αναγέννηση.

Κατά την διάρκεια κατασκευής σηράγγων και για την διάθεση του νερού και της λάσπης που προκύπτουν προς τον τελικό αποδεκτή λαμβάνεται κάθε μετρό ώστε να μην προκαλούνται διαβρώσεις ή διηθήσεις στα πρανή. Η λάσπη πριν από την διάθεση της υφίσταται επεξεργασία σε, κατάλληλα διαμορφωμένες, δεξαμενές καθίζησης.

β. Γεωλογία

Ιδιαίτερη προσοχή λαμβάνεται κατά την κατασκευή των τμημάτων που διέρχονται από ευαίσθητες γεωλογικά ζώνες, καθώς εκεί ενδέχεται να παρουσιαστούν προβλήματα ευστάθειας των σχηματισμών. Στα τμήματα αυτά έλαβαν χώρα όσο το δυνατό μικρότερες επεμβάσεις.

γ. Οικοσυστήματα - Βλάστηση

Στις θέσεις κατασκευής των τεχνικών και ιδιαίτερα στις θέσεις κατασκευής των γεφυρών λαμβάνονται τα απαραίτητα μέτρα έτσι ώστε να αποφευχθούν οιοσδήποτε επιπτώσεις στα παραποτάμια οικοσυστήματα. Καταβλήθηκε κάθε δυνατή προσπάθεια ώστε η χρήση σκυροδέματος να είναι η ελάχιστη δυνατή και εναλλακτικά όπου είναι δυνατό προτιμήθηκε η χρήση συρματοκιβωτίων καθώς επίσης, να γίνεται ορθή εφαρμογή/χρήση προσθέτων (π.χ. μπετονίτης) τα οποία χρησιμοποιήθηκαν για την πρόσδοση βελτιωμένων χαρακτηριστικών στα διατρητικά ρευστά κατά την εκτέλεση γεωτρήσεων κ.α.



Ιδιαίτερα κατά τη ξηρή περίοδο, στη φάση κατασκευής του έργου, λήφθηκαν όλα τα κατάλληλα μέτρα για την αποφυγή εκπομπής ποσοτήτων σκόνης (διαβροχή γαιωδών υλικών, κάλυψη φορτηγών). Τα αποψιλωμένα φυτικά υλικά, σε κάποιες περιπτώσεις, τεμαχίστηκαν και αποθηκεύτηκαν προσωρινά σε σωρούς με σκοπό τη δημιουργία οργανικού λιπάσματος και τη χρησιμοποίησή του στις φυτοτεχνικές εργασίες.

Της αποψίλωσης επακολούθησε η εκσκαφή, συλλογή και προσωρινή απόθεση του επιφανειακού γόνιμου εδαφικού στρώματος.



δ. Έλεγχος εκπομπών σκόνης

Κατά την φάση κατασκευής του έργου εκλύονται αέριοι ρύποι και ιδιαίτερα εκπέμπονται ποσότητες σκόνης από τις εγκαταστάσεις των εργοταξίων, που ανάλογα και με τις αποστάσεις από τις πλησιέστερες χρήσεις (π.χ. οικίες), είναι δυνατό να δημιουργούν δυσμενείς επιπτώσεις. Οι παραπάνω αναφερόμενες εκπομπές σκόνης αντιμετωπίζονται (από τις τοπικές Εργοταξιακές Διευθύνσεις) με μεγάλο ποσοστό επιτυχίας τηρώντας τα μέτρα που αναφέρονται στη συνέχεια.



Ο έλεγχος των εκπομπών σκόνης έγινε με απλές μεθόδους διαχείρισης και το επίπεδο όχλησης εξαρτήθηκε σημαντικά από τα μέτρα ελέγχου στην πηγή, όπως περιγράφεται στη συνέχεια:

- Διαβροχή και συχνό - αποτελεσματικό καθαρισμό των διαδρόμων κίνησης εντός του εργοταξίου και των επιφανειών εκσκαφής,
- Επέμβαση στην επιφάνεια - μέτωπο εργασίας όπου είναι αναγκαίο, με έμφαση κατά τις εκσκαφές,
- Εξασφάλιση απορροής των ομβρίων ώστε να μην επανα-αιωρούνται τα καταπίπτοντα σωματίδια,
- Θέσπιση μέγιστων ορίων ταχύτητας σε όλες τις μη ασφαλτοστρωμένες επιφάνειες,
- Όσον αφορά τους διαδρόμους κίνησης των οχημάτων εργοταξίου οδοποιίας ακολουθούνται οι συνήθεις τεχνικές ελέγχου σε περιπτώσεις μη ασφαλτοστρωμένων διαδρόμων δηλαδή, ασφαλτοστρώσεις όπου αυτό είναι εφικτό, εφαρμογές σταθεροποιημένης υποδομής του οδοστρώματος, εμποτισμός με νερό και κανονισμοί ελέγχου της κυκλοφορίας (στόχος είναι η μείωση των εκπομπών σκόνης σε ξηρή περίοδο και της διάβρωσης από την κυκλοφορία των μηχανημάτων σε υγρή περίοδο),



- Κατάβρεγμα κατά την διάρκεια των μετακινήσεων και εναποθέσεων άμμου, αδρανών, ή/και προϊόντων εκσκαφής ελαττώνει σημαντικά τη σκόνη που εκπέμπεται.
- Όλα τα φορτηγά, σύμφωνα με την ελληνική νομοθεσία, που μετέφεραν χαλαρά υλικά (π.χ. προϊόντα εκσκαφής) είναι καλυμμένα. Τα οχήματα που έρχονταν ή έφευγαν από το εργοτάξιο ήταν καθαρά.
- Απαγορεύτηκε η διέλευση των φορτηγών αυτοκινήτων από τους οικισμούς τις ώρες κοινής ησυχίας,
- Η ανάμιξη και η προετοιμασία του χαρμανιού έγινε με υγρό και όχι ξηρό σκυρόδεμα,
- Όλα τα μηχανήματα και ο εξοπλισμός που χρησιμοποιήθηκαν στις κατασκευές είναι σε καλή κατάσταση, και πληρούσαν τις προδιαγραφές του κατασκευαστή, ώστε να ελαχιστοποιούνται οι εκπομπές σκόνης.



Τα παραπάνω μέτρα συνιστούν συνολικά τις αποκαλούμενες Πρακτικές Βέλτιστης Διαχείρισης. Με δεδομένο ότι:

- πρόκειται για ένα έργο γραμμικό στο οποίο εκτελέστηκαν παράλληλα και ταχύρυθμα πλέον κατασκευαστικές εργασίες οι οποίες ακολούθησαν το δεσμευτικά στενό χρονοδιάγραμμα ολοκλήρωσης του έργου,
- οι διαθέσιμες πηγές λήψης/χρήσης υδατικών πόρων κατά μήκος του Έργου κατά την θερινή περίοδο, ήταν περιορισμένες,

οι όποιες επιπτώσεις μετά και την λήψη των παραπάνω μέτρων κρίθηκαν ασθενής αρνητικές, η διάρκεια των οποίων ήταν βραχυχρόνια και αντιμετωπίστηκαν με τεχνητά μέσα.

Σε κάθε περίπτωση οι κατά τόπους Εργοταξιακές Διευθύνσεις της κοινπραξίας κατασκευής εκτελούν προγράμματα Μετρήσεων σκόνης PM10 στην ατμόσφαιρα σύμφωνα με πιστοποιημένη μέθοδο κατά το πρότυπο ΕΛΟΤ EN 12341, με πιστοποιημένο δειγματολήπτη, από κατάλληλα διαπιστευμένη εταιρεία.

Κατά τη διάρκεια των μετρήσεων οι εργασίες κατασκευής του αυτοκινητόδρομου διεξήχθησαν κανονικά. Η διάρκεια κάθε μέτρησης ήταν 24 ώρες και κάλυπτε μία ημερολογιακή ημέρα, ώστε να μπορούν τα αποτελέσματα να συγκριθούν άμεσα με τις οριακές τιμές / τιμές στόχους που θέτει η ισχύουσα νομοθεσία.

Οι εκθέσεις με τα αποτελέσματα της παρακολούθησης των μετρήσεων είναι διαθέσιμα στα γραφεία των τοπικών Εργοταξιακών Διευθύνσεων και παράλληλα έχουν γνωστοποιηθεί στον Ανεξάρτητο Μηχανικό του Έργου.

6 ΒΛΑΣΤΗΣΗ - ΦΥΤΕΥΣΕΙΣ- ΚΑΘΑΡΙΣΜΟΣ ΤΟΥ ΑΥΤΟΚΙΝΗΤΟΔΡΟΜΟΥ

Η βλάστηση και οι φυτεύσεις αποτελούν στοιχεία ένταξης στο περιβάλλον καθώς και περιβαλλοντική προστασία των παρακείμενων περιοχών του έργου.

- Υφιστάμενα τμήματα

Για την κάλυψη των παραπάνω υποχρεώσεων συντάχθηκε Οριστική Μελέτη Φύτευσης (Σ. Βουτσίνος & Συνεργάτες) του περιβάλλοντος χώρου και των αντίστοιχων κόμβων, πρανών και κεντρικών νησίδων, του τμήματος Ελευσίνα - Κόρινθος, η οποία υποβλήθηκε προς έγκριση από τον Ανεξάρτητο Μηχανικό του έργου. Η φύτευση έχει ολοκληρωθεί σύμφωνα με τα πορίσματα της μελέτης.

Σχετικά με την φύτευση της Ευρείας Παράκαμψης Πατρών (ΕΠΠ) λόγω της “πρόσφατης κατασκευής και της συντήρησης που δέχεται όλο αυτό το χρονικό διάστημα, βρίσκεται από φυτοτεχνικής απόψεως, σε πάρα πολύ καλή κατάσταση.

- Νέα τμήματα

Κύριο αντικείμενο της Μελέτης Φύτευσης αποτελεί η αισθητική προσαρμογή των έργων τόσο του νέου Αυτοκινητόδρομου Κόρινθος - Πάτρα όσο και του δευτερεύοντος Τοπικού Οδικού Δικτύου στο ευρύτερο φυσικό περιβάλλον της περιοχής διέλευσης τους.

Η Μελέτη Φύτευσης συντάχθηκε με βάση τον Κανονισμό Μελετών Ερευνών (ΚΜΕ). Κατά την διάρκεια του Α' εξαμήνου 2018 έχει υλοποιηθεί πλέον η φύτευση του μεγαλύτερου μέρους (ποσοστό >95%) των περιοχών που υποδεικνύονται από την μελέτη.

Σκοπός της μελέτης ήταν να περιγραφούν οι συνθήκες που επικρατούσαν επί τόπου του έργου και η φύση των προβλημάτων που προέκυψαν από την κατασκευή της οδού. Οι προτεινόμενες φυτοτεχνικές επεμβάσεις έχουν ως σκοπό την όσο το δυνατόν καλύτερη αποκατάσταση του τραυματισμένου τοπίου εξαιτίας της κατασκευής του Αυτοκινητόδρομου.

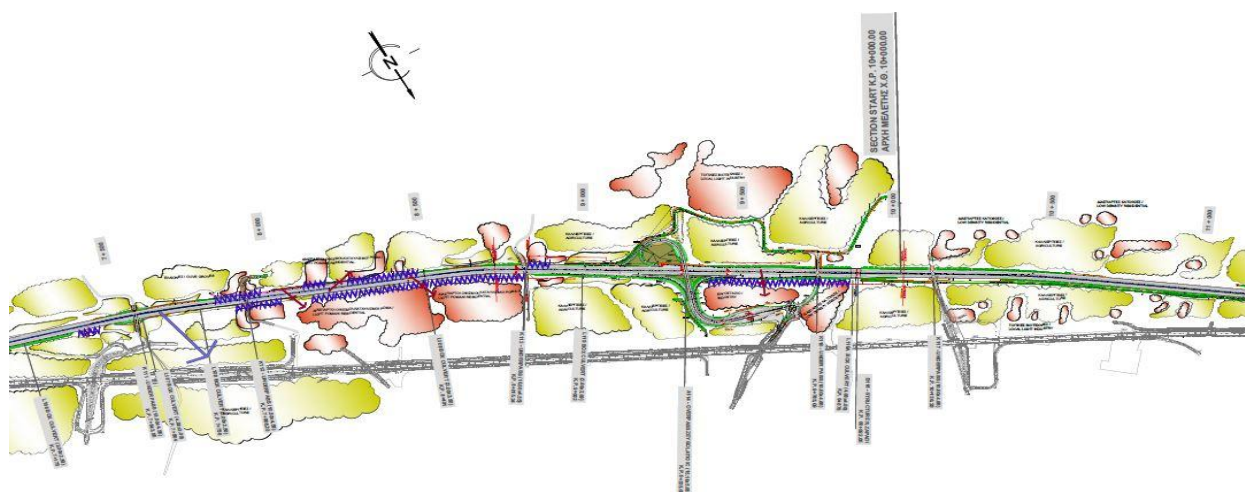
Ο σχεδιασμός των φυτεύσεων, έγινε με κύριο στόχο την προσαρμογή των νέων φυτών προς την υπάρχουσα βλάστηση. Η τοποθέτηση των δένδρων και των θάμνων έγινε, λαμβάνοντας υπόψη τον όγκο που αυτά καταλαμβάνουν στο τελικό στάδιο της ανάπτυξής τους.

Οι προτεινόμενες φυτεύσεις λαμβάνουν υπόψη την τήρηση των παρακάτω βασικών αρχών:

- Ασφάλεια της κυκλοφορίας
- Σχέσεις μεταξύ φυτεύσεων και τοπίου
- Οδικός εξοπλισμός

Κατά τη μελέτη της διάταξης των διαφόρων μορφών πρασίνου (μέτριες, υψηλές), στους προς φύτευση χώρους λαμβάνονται υπ' όψη:

- η εξασφάλιση της απρόσκοπτης λειτουργικότητας του χώρου
- οι γενικές και ειδικές οικολογικές συνθήκες της περιοχής
- οι αισθητικές απαιτήσεις του χώρου
- η δημιουργία φυσικής συνέχειας της χλωρίδας της περιοχής.



Η φύτευση έχει ολοκληρωθεί σύμφωνα με τα πορίσματα της μελέτης.

Το προσωπικό της εταιρείας Λειτουργίας του αυτοκινητοδρόμου Ολυμπία Οδός Λειτουργία Α.Ε. (Λειτουργός) και οι αρμόδιοι υπεργολάβοι πραγματοποίησαν τακτικές εργασίες κλαδέματος, βοτανίσματος και καθαρισμού στο μεγαλύτερο τμήμα του έργου, και ειδικότερα σε 97 χλμ. κεντρικής νησίδας, σε 402 χλμ. ερεισμάτων και των 29 κόμβων και των κλάδων τους, όπως και στους χώρους στάθμευσης.

Στο πλαίσιο της συντήρησης του πρασίνου του Έργου η εταιρία Λειτουργίας είναι υπεύθυνη για την άρδευσή του, η οποία γίνεται είτε μέσω του εγκατεστημένου δικτύου άρδευσης (σήμερα καλύπτει μέρος μόνο του έργου) είτε βυτιοφόρων. Το νερό προέρχεται από το δίκτυο άρδευσης της Αττικής Οδού, το δημοτικό δίκτυο της Ν.Περάμου και από συνολικά 10 υδρογεωτρήσεις (1 στον Α/Κ Ν. Περάμου, 1 στον Α/Κ Τριπόλεως, 1 στον Α/Κ Αρχαίας Κορίνθου, 1 στα Ταρσινά (ΕΛ-ΚΟ 1), 1 στο Άνω Λουτρό (ΚΟ-ΠΑ 3), 1 στον Κράθη (ΚΟ-ΠΑ 4), 1 στα ΣΕΑ Αιγίου (ΚΟ-ΠΑ 5), 1 στον Βολιναίο (ΚΟ-ΠΑ 6) και 2 στην περιοχή της ευρείας παράκαμψης Πάτρας).

Καθαρισμός

Κατά το έτος 2018, το προσωπικό της Εταιρείας σε συνεργασία με τους εξωτερικούς υπεργολάβους πραγματοποίησε τακτικές εργασίες καθαρισμού σε όλο το μήκος του

έργου (202 χλμ), στους 29 ανισόπεδους κόμβους, στους σταθμούς διοδίων (λωρίδες, θαλαμίσκοι, οδόστρωμα, περιβάλλον χώρος, κτιριακές εγκαταστάσεις), στις σήραγγες και στους 22 χώρους στάθμευσης (πλύσιμο, σκούπισμα, αποκομιδή απορριμμάτων από κάδους και περιβάλλοντα χώρο).

Σημειώνεται ότι ο καθαρισμός αφορά στο σύνολο της διατομής της οδού καθώς και του ευρύτερου χώρου που βρίσκεται εντός της περιφραξης του αυτοκινητόδρομου.

7 ΑΝΤΙΜΕΤΩΠΙΣΗ ΕΚΤΑΚΤΩΝ ΠΕΡΙΣΤΑΤΙΚΩΝ, ΠΕΡΙΒΑΛΛΟΝΤΙΚΟ ΑΤΥΧΗΜΑ, ΠΥΡΚΑΓΙΑ ΠΡΑΣΙΝΟΥ

Κατά τη λειτουργία των εργοταξίων ληφθήκαν όλα τα μέτρα πυροπροστασίας για την περίπτωση πυρκαγιάς, κατά τη λειτουργία μηχανημάτων, συνεργείων, μεταφοράς εκρηκτικών και για την ελαχιστοποίηση του κινδύνου μετάδοσης της σε παρακείμενες περιοχές. Ο τρόπος οργάνωσης της αντιπυρικής προστασίας ελέγχθηκε και εγκρίθηκε από την αρμόδια Πυροσβεστική Υπηρεσία, πριν από την έναρξη των εργασιών.

Ειδικότερα ληφθήκαν όλα τα απαραίτητα μέτρα για την αντιπυρική προστασία της δασικής βλάστησης εκατέρωθεν του έργου.

Κάθε χρόνο πριν την έναρξη της αντιπυρικής περιόδου, η Ολυμπία Οδός Λειτουργία αναλαμβάνει να καθαρίσει από την βλάστηση τα όρια του αυτοκινητοδρόμου ώστε να μειωθεί ο κίνδυνος έναρξης δασικής πυρκαγιάς. Συμπληρωματικά, ο Παραχωρησιούχος, ανέθεσε σε εξειδικευμένο δασολόγο-μελετητή την εκπόνηση μιας ειδικής τεχνικής μελέτης επί των μέτρων αντιπυρικής προστασίας για το έργο.

Στα πλαίσια της οδικής ασφάλειας, ο Λειτουργός διαθέτει Υπαλλήλους Περιπολίας και Ομάδες Επέμβασης που διεξάγουν περιπολίες κατά μήκος του Έργου με ειδικά διαμορφωμένα οχήματα και αντιμετωπίζουν τα συμβάντα που παρουσιάζονται (ακινητοποιημένα οχήματα, ατυχήματα, κυκλοφοριακά προβλήματα, κλπ.) με την υλοποίηση προσωρινής σήμανσης για την ασφαλή ρύθμιση της κυκλοφορίας και συνεπικουρώντας τις υπηρεσίες έκτακτης ανάγκης (ΕΛ.ΑΣ., Πυροσβεστικό Σώμα και ΕΚΑΒ). Σε αυτό το πλαίσιο κατά το έτος 2018:

- Διανύθηκαν **5.151.513 χιλιόμετρα** (περίπου 14.114 ημερησίως) Περιπολιών και Επεμβάσεων και εποπτείας του δικτύου εκ των οποίων τα 2.360.788 χιλιόμετρα κατά το Β' εξάμηνο,
- Αντιμετωπίστηκαν **19.459 συμβάντα** με τη συνδρομή της Εταιρείας, όπως ενδεικτικά: 12.245 ακινητοποιημένα οχήματα (μηχανική βλάβη, σκασμένο ελαστικό, έλλειψη καυσίμου, εγκαταλελειμμένο), 5.253 εμπόδια στο οδόστρωμα, 932 τροχαία ατυχήματα (53 με παθόντες και 879 με υλικές ζημιές), 598 προβλήματα με χρήστες (πεζοί, ανάποδη κίνηση οχημάτων, μη εξουσιοδοτημένοι χρήστες, επικίνδυνες τροχαίες παραβάσεις), 71 κυκλοφοριακές συμφορήσεις και 360 άλλα συμβάντα έκτακτης ανάγκης (πυρκαγιές, δυσμενείς καιρικές συνθήκες, κλπ), εκ των οποίων:
 - Τα 10.268 αντιμετωπίστηκαν άμεσα από την Εταιρεία, αφού εντοπίστηκαν (ανιχνεύθηκαν) από οχήματά της εταιρίας ή των υπεργολάβων.
 - Τα 9.191 συμβάντα αντιμετωπίστηκαν σε 13' μέσο χρόνο από την Εταιρεία, αφού εντοπίστηκαν με άλλο τρόπο (τηλέφωνο, κάμερες, κλπ.), ενώ όσον αφορά τις ενέργειες των υπεργολάβων αντίστοιχα:

η οδική βοήθεια ελαφρών σε 20' και η οδική βοήθεια βαρέων σε 37'.

Το αρμόδιο προσωπικό της Εταιρείας (Ομάδες Επέμβασης) τοποθετεί σε καθημερινή βάση προσωρινή σήμανση τόσο για την αντιμετώπιση των συμβάντων όσο και για την ασφαλή εκτέλεση των εργασιών στην οδό, τόσο της Εταιρείας Λειτουργίας, όσο και της Κ/ξίας Κατασκευής.

Επίσης, ο Λειτουργός διαθέτει σχέδια δράσης που σχετίζονται με την προστασία του περιβάλλοντος είτε στα πλαίσια συνήθους λειτουργίας, είτε σε εκείνα εκτάκτων ή ανώμαλων καταστάσεων:

- B.1 Συμφόρηση
- B.2 Τροχαίο Ατύχημα
- B.3 Ακίνητο όχημα
- B.4 Πρόβλημα στο οδόστρωμα
- B.5 Πρόβλημα στην υποδομή ή στον εξοπλισμό
- B.6 Πρόβλημα με χρήση
- B.7 Λοιπά συμβάντα έκτακτης ανάγκης
- B.8.β Μεγάλης Κλίμακας Φυσικά Φαινόμενα
- B.9 Συμβάν σε σήραγγα
- B.10 Συμβάν στη ΝΕΟ Κορίνθου Πατρών



Η κατασκευαστική κοινοπραξία ΑΠΙΟΝ ΚΛΕΟΣ συνεργάζεται άμεσα με τις υπόλοιπες υπηρεσίες του Έργου και συμβάλλει στην διαχείριση και αντιμετώπιση τέτοιων συμβάντων. Στις διαδικασίες - οδηγίες διαχείρισης τέτοιων θεμάτων, θα γίνεται άμεση σύνδεση και συνεργασία του Κατασκευαστή με την Υπηρεσία Περιβάλλοντος και των άλλων τμημάτων της ΟΛΥΜΠΙΑΣ ΟΔΟΥ Α.Ε.



8 ΑΡΧΑΙΟΤΗΤΕΣ

Με γνώμονα την προστασία της πολιτιστικής κληρονομιάς και των αρχαιοτήτων στον άξονα του αυτοκινητόδρομου, το οποίο και αποτέλεσε βασική προϋπόθεση για την κατασκευή του δρόμου, ο Κατασκευαστής ήταν σε άμεση επαφή και συνεργασία με τις αρμόδιες αρχαιολογικές υπηρεσίες κατά μήκος του αυτοκινητόδρομου.

Οι εργασίες στις θέσεις που περιγράφονταν στην Σύμβαση Παραχώρησης (άρθρο 13.1) και που παρουσίαζαν σημαντικές πιθανότητες να αποκαλυφθούν Αρχαιολογικά Ευρήματα έχουν πλέον ολοκληρωθεί.

9 ΕΚΠΑΙΔΕΥΣΗ, ΕΝΗΜΕΡΩΣΗ



Η Περιβαλλοντική Εκπαίδευση έχει ως στόχο την ενίσχυση της γνώσης και την ευαισθητοποίηση των ατόμων για το περιβάλλον, την ανάπτυξη των απαραίτητων δεξιοτήτων, την διάπλαση συμπεριφοράς, την ενεργοποίηση και δέσμευση λήψης ενημερωμένων αποφάσεων και υπεύθυνων δράσεων.

Ο έλεγχος/επιθεώρηση είναι ένα εργαλείο του συστήματος περιβαλλοντικής διαχείρισης, που περιλαμβάνει τη συστηματική, τεκμηριωμένη, περιοδική και αντικειμενική αξιολόγηση των επιδόσεων των εργοταξίων, του συστήματος διαχείρισης και των διεργασιών για την προστασία του περιβάλλοντος.

Η κατασκευαστική κοινοπραξία ΑΠΙΟΝ ΚΛΕΟΣ οργάνωσε κύκλους συναντήσεων εκπαίδευσης και ενημέρωσης ενώ όλες οι επισκέψεις / εσωτερικές επιθεωρήσεις συνοδεύονται με ενημέρωση και εκπαίδευση των υπευθύνων των εργοταξίων για θέματα και εξελίξεις σχετικά με το περιβάλλον.

Ανά τακτά χρονικά διαστήματα οι μηχανικοί περιβάλλοντος του κάθε εργοταξίου διοργάνωσαν συναντήσεις με όλους τους εμπλεκόμενους φορείς που ασχολούνται στην κατασκευή του Έργου εκπαιδεύοντας και ενημερώνοντας τους κατάλληλα.

Το τμήμα περιβάλλοντος της Κοινοπραξίας Κατασκευής σε συνεργασία με τους μηχανικούς έργου, διενέργησαν τακτικούς ελέγχους, έδωσαν τις αναγκαίες οδηγίες ή κατευθύνσεις που βασίζονται στο ΣΠΔ του Έργου, για κάθε περιβαλλοντικό ζήτημα που προκύπτει. Για τον σκοπό αυτό συντάχθηκαν και στάλθηκαν στους άμεσα εμπλεκόμενους, ειδικές εκθέσεις στις οποίες αναφέρονται τα αποτελέσματα των ελέγχων, προτάθηκαν μέτρα αντιμετώπισης των περιβαλλοντικών θεμάτων που εντοπίστηκαν και συνοδεύονται με πλήρη φωτογραφική παρουσίαση.

Η περιβαλλοντική εκπαίδευση κατά την διάρκεια κατασκευής του Έργου χωρίστηκε σε 2 κατηγορίες. Η πρώτη αφορούσε την εξειδικευμένη περιβαλλοντική εκπαίδευση προς

εργαζόμενους σχετικούς με την περιβαλλοντική διαχείριση του Έργου (μηχανικοί περιβάλλοντος, εργοδηγοί σε ευαίσθητες περιοχές) και η δεύτερη την γενική περιβαλλοντική εκπαίδευση όλων των εργαζομένων.

Ο πίνακας 3 δείχνει τις συνολικές ώρες (άτομα x χρόνος) περιβαλλοντικής εκπαίδευσης κατά την περίοδο 01/01/2018 - 31/12/2018.

ΠΙΝΑΚΑΣ 3	
ΕΙΔΟΣ ΕΚΠΑΙΔΕΥΣΗΣ	ΧΡΟΝΟΣ ΕΚΠΑΙΔΕΥΣΗΣ (ΩΡΕΣ)
ΕΞΕΙΔΙΚΕΥΜΕΝΗ ΕΚΠΑΙΔΕΥΣΗ	15
ΓΕΝΙΚΗ ΕΚΠΑΙΔΕΥΣΗ	10

ΜΟΛΥΝΣΗ ΕΔΑΦΟΥΣ ΚΑΙ ΥΠΕΔΑΦΟΥΣ ΛΟΓΩ ΑΤΥΧΗΜΑΤΟΣ

1) Τι είναι μόλυνση εδάφους και υπεδάφους λόγω ατυχήματος;
 Η μόλυνση του εδάφους ή των υδάτων ως αποτέλεσμα αφίσεως συμβάντος πέραν ανθρωπίνου ελέγχου. Παράδειγμα: Ρίξη των υαλινών στην σε μονάδα παρασκευής, διαρροή καυσίμου ντίζελ κατά την πλήρωση φορτηγού οχήματος, ανατροπή κάδου...

2) Πώς μπορεί να αποτραπεί η μόλυνση λόγω ατυχήματος;
 Εξασφαλίστε ότι οι αποθηκευτικοί χώροι τηρούν τις προϋποθέσεις (μη διαπερατή επιφάνεια, δοχείο συλλογής). Φροντίστε για την τακτική απομάκρυνση του πλεονάζοντος πετρελαίου από πιστοποιημένο φορέα συλλογής απορριμμάτων. Μην πετάτε ελαία δοχεία ή σε ποτάμια. Έχετε απορροφητικά υλικά κοντά σε επικίνδυνες περιοχές.

3) Σε περίπτωση διαρροής λόγω ατυχήματος
 α) Σε πύτημ
 Χρησιμοποιήστε τα κρύβια διαχείρισης διαρροής τα οποία περιλαμβάνουν:
 • Απορροφητικά χημικών, διαφόρων μεγεθών (για την απορρόφηση διαρροών χημικών και υδραυλικών ελαίων,
 • Χημικά φράγματα (για την δημιουργία στεγανής ζώνης στο νερό):

1) Φοράτε γάντια
 2) Απομονώστε τις καλίδες (με χημικά φράγματα εάν αυτό απαιτείται)
 3) Χρησιμοποιείτε απορροφητικά χημικών
 4) Καθαρίστε
 5) Τοποθετήστε το σφίγγητα σε ανακωστικούς ούλους
 6) Περάστε τα γάντια και τους ούλους σε δοχεία επικίνδυνων απορριμμάτων.
 β) Σε μη διαπερατή επιφάνεια (πίτυμα εργατηρίου, πλάκες σκυροδέματος...) Χρησιμοποιήστε τα κρύβια διαχείρισης διαρροής ή απορροφητική σκόνη ή κόκκους, υλικά τα οποία πρέπει να σπυλθούν απευθείας σε όλη την επιφάνεια διαρροής. Η διαδικασία μόνος τους είναι η ίδια με την παραγραφόμενη παραπάνω.
 γ) Σε διαπερατή επιφάνεια Φυτρίστε το μολυσμένο εδαφος και απομακρυνέτε το σε δοχεία επικίνδυνων απορριμμάτων.

4) Σύνταξη αναφοράς περιβαλλοντικού συμβάντος
 Συμπεριλάβετε το έγγραφο βελτίωσης ενεργειών (βλέπε έντυπο "Αναφορά Συμβάντος", AKFG03001)

Quality Environment Safety
 Ref.: INE GDG ENV XXXX AKF G 02016 A.

ΟΔΗΓΙΕΣ ΠΡΟΣ ΚΑΤΑΣΚΕΥΑΣΤΕΣ & ΥΠΕΡΓΟΛΑΒΟΥΣ

1 Ο Υπεργολάβος οφείλει να συντηρεί τα μηχανήματα που προσαρμίζονται για εργασία στους εργοστασιακούς χώρους σύμφωνα με τις οδηγίες του κατασκευαστή, προκειμένου να αποφευχθεί η υπερβολική κατανάλωση και πιθανές διαρροές καυσίμου και λιπαντικών και η εκπομπή καυσαερίων να διατηρείται στο χαμηλότερο δυνατό επίπεδο.

2 Ο Υπεργολάβος οφείλει να διατηρεί σε άριστη κατάσταση τις διατάξεις και συσκευές μείωσης του θορύβου κατασκευαστών των μηχανημάτων και επιλέγει να επισκεύει την προσοή των χρηστών στην αποφυγή της άσκοπης χρήσης των συσκευών ηχητικής προεξόφησης (ισαρίνες, κόρνες).

3 Κατά την διάρκεια των εργασιών εκκαθάρισης, φέρυλωσης, εκφόρτωσης και οδοστρωσίας, θα καταβάλλεται κάθε δυνατή προσπάθεια από τους μερατές των αναστατών μηχανημάτων και τους οδηγούς των φορτηγών, προκειμένου να ελαχιστοποιείται η παραγωγή σκόνης.

4 Τα φορτηγά του Υπεργολάβου που χρησιμοποιούνται για την μεταφορά προϊόντων εκκαθάρισης και καθαριστικών, πρέπει να είναι εφοδιασμένα με κατάλληλα καλύμματα καρότσας, τα οποία θα χρησιμοποιούνται για τον περιορισμό της ρύπανσης από σκόνη κατά την κίνηση τους.

5 Οι διαδρομές που θα χρησιμοποιούνται για την κίνηση των φορτηγών και των μηχανημάτων του Υπεργολάβου για τις ανάγκες του Έργου - κυρίως εκτός εργοστασίων χώρων - θα επιλέγονται με γνώμονα την ελαχιστοποίηση της όλησης της κυκλοφορίας και των περιόλων της περιοχής που γειτνιάζει με τους χώρους αυτούς.

6 Η απόρριψη των προϊόντων εκκαθάρισης και καθαριστικών θα γίνεται (κατόπιν συνεννόησης με την Εταιρεία) σε αδειοδοτημένους κατάλληλους χώρους και θα λαμβάνεται από τον Υπεργολάβο μέριμνα, για την επαρκή τευμνήωση της πύρσης της ενδοεταμμένης διαδικασίας.

7 Ο Υπεργολάβος θα λάβει τέλος ιδιαίτερη μέριμνα ούτως ώστε τα υλικά, ο εξοπλισμός και οι μεθοδολογίες που θα χρησιμοποιήσει κατά τις εργασίες που θα πραγματοποιήσει να επιβαρύνουν το περιβάλλον το λιγότερο δυνατό.

Quality Environment Safety
 Ref.: INE GDG ENV XXXX AKF G 02017 A.

10 ΔΡΑΣΕΙΣ ΕΤΑΙΡΙΚΗΣ ΚΟΙΝΩΝΙΚΗΣ ΕΥΘΥΝΗΣ

Η Ολυμπία Οδός έχει δεσμευθεί να συμβάλλει ουσιαστικά μέσα από τη στρατηγική και τις δράσεις της στο πεδίο της Βιώσιμης Ανάπτυξης.

Με σκοπό την ενίσχυση της τοπικής ανάπτυξης, η Ολυμπία Οδός υποστηρίζει μια σειρά από θεσμούς και διοργανώσεις αναπτυξιακού χαρακτήρα, όπως η Έκθεση Καινοτομίας Patras IQ και το Φόρουμ Ανάπτυξης Πάτρας, ενώ σε πανελλαδικό επίπεδο, συνεργάζεται με τον οδηγό Greek Gastronomy Guide που αποσκοπεί στην προβολή των αγαθών του ελληνικού γαστρονομικού πολιτισμού. Παράλληλα, ενισχύει το έργο του Παρατηρητηρίου Οδικών Αξόνων Δυτικής Ελλάδας και Πελοποννήσου, με στόχο τη μελέτη των κοινωνικοοικονομικών επιδράσεων των μεγάλων συγκοινωνιακών έργων στην οικονομία της Περιφέρειας.

Ο πολιτισμός και το περιβάλλον αποτελούν για την Ολυμπία Οδό τομείς οι οποίοι συνδέονται άρρηκτα με το στόχο της βιώσιμης ανάπτυξης. Ο οδικός άξονας διατρέχει στο πέρασμά του ένα σημαντικό κεφάλαιο πολιτιστικής και φυσικής κληρονομιάς της χώρας, συνδέοντας εμβληματικά μνημεία και αρχαιολογικούς χώρους, αλλά και περιοχές με ιδιαίτερο φυσικό κάλλος. Στο πλαίσιο αυτό, στηρίζει την Ελευσίνα σε Πολιτιστική Πρωτεύουσα της Ευρώπης 2021 κι έχει αναπτύξει σταθερή συνεργασία με το Σωματείο «ΔΙΑΖΩΜΑ» για την ανάδειξη και προστασία των αρχαίων θεάτρων. Παράλληλα, συνεχίζει συνεργασίες, όπως με το εθελοντικό κίνημα Let's Do It Greece με δράσεις περιβαλλοντικού χαρακτήρα, αλλά και με τον ΣΚΑΙ για το πρόγραμμα «Καθαρίζουμε την Ελλάδα, ομορφαίνουμε την Ελλάδα».

Αναγνωρίζοντας την εκπαίδευση και την καινοτομία ως εξίσου σημαντικούς πυλώνες της βιώσιμης ανάπτυξης, η Ολυμπία Οδός στηρίζει επίσης τοπικούς φορείς όπως το Καλογεροπούλειο Ίδρυμα Κορίνθου και το Χορευτικό και Λαογραφικό Σύλλογο Άσσου, αλλά και διοργανώσεις, όπως το TEDx Πάτρας και την Ολυμπιάδα Εκπαιδευτικής Ρομποτικής.

Ο τομέας του Αθλητισμού αποτελεί επίσης, πεδίο δράσης για την εταιρεία, μέσα από την ενίσχυση αθλητικών φορέων και διοργανώσεων, όπως η Ελληνική Παραολυμπιακή Επιτροπή, ο Ποδηλατικός Όμιλος Πατρών, ο Ιστιοπλοϊκός Όμιλος Πατρών, ο Ελληνικός

Σύνδεσμος Ανώνυμων Καλαθοσφαιρικών Εταιρειών, η Ελληνική Ομοσπονδία Τοξοβολίας, κ.λπ.

Πολύπλευρη είναι η δράση και στον τομέα της στήριξης της κοινωνικής αλληλεγγύης, με δεκάδες πρωτοβουλίες σε τοπικό κυρίως επίπεδο. Μεταξύ άλλων, η εταιρεία ενισχύει το έργο φορέων, όπως Άλμα Ζωής, Παιδικά Χωριά SOS, Σύλλογο Ψυχικής Υγείας Πατρών, Σύλλογο Πολυτέκνων Πάτρας, Χαμόγελο του Παιδιού και Ευθύμιο Κέντρο Κορίνθου, κοινωνικά παντοπωλεία, εθελοντικές οργανώσεις και συλλόγους.

Σημαντικός πυλώνας της στρατηγικής Βιώσιμης Ανάπτυξης της Ολυμπίας Οδού είναι η ευαισθητοποίηση της κοινωνίας σε θέματα υπεύθυνης οδηγικής συμπεριφοράς. Η εταιρεία υλοποιεί εκπαιδευτικές δράσεις στο πλαίσιο διοργανώσεων, και συμμετέχει στις δράσεις Πανευρωπαϊκή Ημέρα Χωρίς Θανατηφόρο ατύχημα, που διοργανώνονται με πρωτοβουλία του φορέα των Ελληνικών Αυτοκινητοδρόμων και Υποδομών με διόδους (HELLASTRON).

Σύμμαχος στην καλλιέργεια υπεύθυνης οδηγικής κουλτούρας στην Ελλάδα είναι το ίδρυμα για την Υπεύθυνη Οδήγηση του Ομίλου VINCI, μέλος του οποίου είναι και η Ολυμπία Οδός. Το Fondation Vinci Autoroutes ιδρύθηκε το 2011 ως παρατηρητήριο για την οδική ασφάλεια, διοργανώνοντας εκστρατείες πληροφόρησης και χρηματοδοτώντας έρευνες, όπως το ετήσιο Ευρω-βαρόμετρο για την οδική ασφάλεια, στο οποίο περιλαμβάνεται τα τελευταία χρόνια και η Ελλάδα.

11 ΠΑΡΟΥΣΙΑΣΗ ΣΤΟΙΧΕΙΩΝ ΓΙΑ ΤΙΣ ΔΑΠΑΝΕΣ ΤΟΥ ΕΡΓΟΥ ΠΟΥ ΣΧΕΤΙΖΟΝΤΑΙ ΜΕ ΕΡΓΑ ΠΡΟΣΤΑΣΙΑΣ ΤΟΥ ΠΕΡΙΒΑΛΛΟΝΤΟΣ

Με βάση τις πιστοποιημένες για το έτος 2018 δαπάνες που αφορούν στην κατασκευή του έργου , για δράσεις κι έργα προστασίας του περιβάλλοντος, δαπανήθηκαν 405.748 ευρώ (τιμή χωρίς ΦΠΑ). Το ποσό αυτό αντιστοιχεί στο 0,1 % των συνολικών πιστοποιημένων εργασιών κατασκευής.

Αυτές οι δαπάνες αφορούν σε

1. Μελέτες εργοταξιακών εγκαταστάσεων
2. Κατασκευή δεξαμενών καθίζησης
3. Αμοιβή προσωπικού ΑWs
4. Φυτεύσεις, αποκαταστάσεις

Δεν περιλαμβάνονται οι όποιες δαπάνες διαχείρισης των αποβλήτων που προκύπτουν από την κατασκευαστική διαδικασία του έργου.

Το σύνολο των κατασκευαστικών δαπανών καθώς και η αναλυτική περιγραφή για το είδος και τα χαρακτηριστικά της εξέλιξης της κατασκευαστικής δραστηριότητας παρουσιάζεται αναλυτικά στις εκθέσεις που υποβάλλει τόσο η Παραχωρησιούχος εταιρεία όσο και η Κατασκευαστική Κοινοπραξία προς τις αρμόδιες για την παρακολούθηση του έργου Υπηρεσίες του Δημοσίου καθώς και στον Ανεξάρτητο Μηχανικό.

Σε σχέση με τη λειτουργία του αυτοκινητοδρόμου καθώς και περιβαλλοντικές δράσεις σε σχέση με τη βαριά συντήρηση, δαπανήθηκαν τρία εκατομμύρια ευρώ από την ΟΛΥΜΠΙΑ ΟΔΟΣ ΛΕΙΤΟΥΡΓΙΑ Α.Ε. καθώς και από την ΟΛΥΜΠΙΑ ΟΔΟΣ Α.Ε., την Παραχωρησιούχο εταιρεία του έργου. Οι δαπάνες αυτές αφορούν στη διαχείριση των αποβλήτων που προκύπτουν από την λειτουργία και βαριά συντήρηση του έργου, την περιβαλλοντική παρακολούθηση , φυτεύσεις , τμήμα της δαπάνης για την αντικατάσταση συμβατικών λαμπτήρων με λαμπτήρες LED καθώς και την αμοιβή περιβαλλοντικών συμβούλων.

Με βάση τον προγραμματισμό του έργου για το 2019, οι δαπάνες που αφορούν σε έργα και δράσεις προστασίας του περιβάλλοντος, ανέρχονται σε ένα εκατομμύριο ευρώ. Οι δαπάνες αυτές περιλαμβάνουν έργα περιβαλλοντικής παρακολούθησης, φυτεύσεων και αποκατάστασης.